



Ajuntament de Vila-seca

DOCUMENT ÚNIC DE PROTECCIÓ CIVIL MUNICIPAL

VILA-SECA

Data versió: Setembre 2018

Referència: versió definitiva

ÍNDEX

1. DOCUMENT 1. GENERALITATS I ORGANITZACIÓ MUNICIPAL.....	5
1.1. Introducció, normativa i disposicions legals.....	5
1.2. Dades generals del municipi	7
1.2.1. Identificació del municipi	7
1.2.2. Situació geogràfica	7
1.2.3. Dades de població	8
1.2.4. Infraestructures i vies de comunicació	8
1.2.4. Infraestructures i vies de comunicació	9
1.2.4. Serveis bàsics.....	9
1.2.5. Climatologia.....	10
1.2.6. Orografia i hidrologia.....	11
1.3. Organització municipal de protecció civil.....	11
1.3.1. Estructura, funcions i responsabilitats	11
Centres de coordinació	18
1.4. Programa i procediment d'implantació, simulacres, manteniment, revisió i actualització	20
1.4.1. Programa de la implantació del pla.....	20
1.4.2. Manteniment del pla	21
1.4.3. Programa d'exercicis i simulacres	22
1.5. Bases per al pla de recuperació previst a l'article 31 de la Llei 4/1997.....	22
Document 2. ANÀLISI DEL RISC	25
2.1 Risc territorial.....	25
2.2 Riscos especials.....	28
2.2.1 Perill incendi forestal. INFOCAT	29
2.2.2 Perill d'inundacions. INUNCAT.....	29
2.2.3 Perill de nevades. NEUCAT	30
2.2.5 Perill per accidents greus en instal·lacions químiques. PLASEQTA	31
2.2.6 Perill per accidents en el transport de mercaderies perilloses. TRANSCAT	36
2.2.7 Perill per contaminació accidental de les aigües marines. CAMCAT.....	36
2.2.8 Perill radiològic. RADCAT.....	37
2.3 Riscos específics	38
4. PROCEDIMENTS OPERATIUS PER RISC	40
4.1 Procediment operatiu.....	40

4.1.1.	Criteris d'activació. nivells	40
4.1.2.	Tasques preventives i operatives associades a cadascun dels nivells.....	41
4.1.3.	Avisos: organització, sistemes i recorreguts d'avís	56
4.1.4.	Procediments de relació i d'integració amb els plans d'àmbit superior	58
4.2.	Mesures de protecció a la població	59
4.2.1.	Execució de l'evacuació	59
4.2.3	Pautes de confinament.....	60
4.3.	Centres d'acollida. Tipologia.....	61
5.	DOCUMENT 5. FITXES D'ACTUACIÓ	63
7.	DOCUMENT 7. CARTOGRAFIA BÀSICA I ESPECÍFICA (PER A CADA RISC).....	75

DOCUMENT 1.

Generalitats i Organització Municipal

1. GENERALITATS I ORGANITZACIÓ MUNICIPAL

1.1. Introducció, normativa i disposicions legals

El Document Únic de Protecció Civil Municipal és el document que estableix el marc orgànic i funcional previst per a un municipi, amb l'objecte de prevenir i controlar els riscos sobre les persones i els béns i donar resposta adequada a les possibles situacions d'emergència del municipi, sota responsabilitat del titular del pla i garantint la integració d'aquestes actuacions amb el sistema autonòmic de protecció civil. D'acord amb la Llei 4/97 de protecció civil de Catalunya, l'Ajuntament resta obligat a elaborar i implantar el Pla de protecció civil municipal, del qual aquest document n'és la base.

D'altra banda, el Document Únic de Protecció Civil Municipal, s'ha realitzat, a banda del Decret 155/2014, de 25 de novembre, pel qual s'aprova el contingut mínim per a l'elaboració i homologació dels plans de protecció civil municipal i s'estableix el procediment per a la seva tramitació conjunta, d'acord amb les disposicions legals, Plans d'emergència i normativa que es descriu a continuació:

A nivell municipal:

- PEBEM PROCICAT de Vila-seca, homologat per Protecció Civil de la Generalitat de Catalunya a 18/02/2010.
- PAM INUNCAT de Vila-seca, homologat per Protecció Civil de la Generalitat de Catalunya a 18/02/2010.
- PAM SISMICAT de Vila-seca, homologat per Protecció Civil de la Generalitat de Catalunya a 20/04/2005.
- PAM CAMCAT de Vila-seca, homologat per Protecció Civil de la Generalitat de Catalunya a 18/02/2010.
- PAM TRANSCAT de Vila-seca, homologat per Protecció Civil de la Generalitat de Catalunya a 18/02/2010.
- PAM PLASEQCAT de Vila-seca, homologat per Protecció Civil de la Generalitat de Catalunya a 18/02/2010.
- Creació de la Comissió de Protecció Civil municipal el dia 27/04/2018.
- Nomenament del tècnic de protecció civil municipal el dia 01/08/2017.

A nivell autonòmic:

- Decret 161/1995, de 16 de maig, pel qual s'aprova el Pla de protecció civil de Catalunya (PROCICAT).
- Acord GOV/165/2014, de 9 de desembre, pel qual s'aprova el Pla especial per a emergències radiològiques de Catalunya (RADCAT).
- Acord GOV/14/2015, de 10 de febrer, pel qual s'aprova la revisió del Pla especial d'emergències per inundacions de Catalunya (INUNCAT).
- Acord GOV/138/2014, de 14 d'octubre, pel qual s'aprova la revisió del Pla especial d'emergències sísmiques a Catalunya (SISMICAT).
- Acord GOV/29/2015, de 3 de març, pel qual s'aprova la revisió del Pla especial d'emergència exterior del sector químic de Catalunya (PLASEQCAT).
- Acord GOV/132/2014, de 30 de setembre, pel qual s'aprova la revisió del Pla especial d'emergències per accidents en el transport de mercaderies perilloses per carretera i ferrocarril a Catalunya (TRANSCAT).
- Acord GOV/126/2014, de 23 de setembre, pel qual s'aprova la revisió del Pla especial d'emergències per nevades a Catalunya (NEUCAT).
- Acord GOV/128/2010, de 13 de juliol, pel qual s'aprova el Pla especial per a emergències aeronàutiques a Catalunya (AEROCAT).
- Acord GOV/15/2015, de 10 de febrer, pel qual s'aprova la revisió del Pla especial d'emergències per contaminació de les aigües marines de Catalunya (CAMCAT).
- ACORD GOV/115/2017, d'1 d'agost, pel qual s'aprova el Pla especial d'emergències per risc de vent a Catalunya (VENTCAT).

1.2. Dades generals del municipi

1.2.1. IDENTIFICACIÓ DEL MUNICIPI

Nom municipi	Vila-seca
Comarca	Tarragonès
Província	Tarragona

Taula 1. Identificació del municipi.

	Vila-seca	La Plana	La Pineda	TOTAL
SUPERFÍCIE TOTAL	1,53 Km ²	0,08 Km ²	0,83 Km ²	2,45 Km ²
POBLACIÓ	18.206 hab.	719 hab.	3.010 hab.	21.935 hab.
DENSITAT POBLACIÓ	11.899,35	8.987,5	3.626,5	8.953,06

Taula 2. Característiques del municipi.

1.2.2. SITUACIÓ GEOGRÀFICA

	TELÈFON AJUNTAMENT	TELÈFON POLICIA LOCAL	UBICACIÓ
SALOU	977 30 92 00	977 30 92 12	Sud-oest
CAMBRILS	977 79 45 79	977 79 45 66	Oest
RIUDOMS	977 85 03 50	977 85 00 10	Nord-oest
REUS	977 01 00 10	977 01 00 92	Nord
LA CANONJA	977 54 34 89	977 54 80 81	Est
TARRAGONA	977 29 61 00	977 24 03 45	Sud-Est

Taula 3. Contacte i situació dels municipis veïns.

Superfície total	21,65 km ²
Superfície urbana	1,95 km ²
Superfície forestal	0,57 km ²
Superfície urbanitzable	1,45 Km ²
Superfície agrícola	11,98 km ²
Longitud de costa	4,83 Km
Altres (Infraestructures viàries, platges, ferrocarrils, etc)	5,47 Km ²

Taula 4. Superfícies de Vila-seca.

1.2.3. DADES DE POBLACIÓ

DADES DE POBLACIÓ	
POBLACIÓ TOTAL	21.935 hab.
POBLACIÓ ESTACIONAL MITJANA (Turística)	40.000 hab.

Taula 5. Dades de població.

	Vila-seca	La Plana	La Pineda	TOTAL
POBLACIÓ HABITUAL	18.206 hab.	719 hab.	3.010 hab.	21.935 hab.
POBLACIÓ ESTACIONAL (Turística)	Variable	Variable	Variable	40.000 hab. (aprox.)

Taula 6. Distribució de la població.

1.2.4. INFRAESTRUCTURES I VIES DE COMUNICACIÓ

INFRAESTRUCTURES I VIES DE COMUNICACIÓ			
CARRETERA / AUTOPISTA	TITULARITAT	PUNTS QUILOMÈTRICS (FRONTERERS)	PONTS I TÚNELS
A-7	Estatat	1156 (Est) // 1150,5 (Oest)	PK. 1155,5 (A-7)
N-340a	Estatat	Urbana	-
C-31B	Provincial	6 (Est) // 4 (Oest)	-
AP-7	Estatat	255,5 (Est) // 260,5 (Oest)	PK. 255,5 (AP-7)
LÍNIA DE FERROCARRIL	CARACTERÍSTIQUES	ESTACIONS	PONTS I TÚNELS (PUNT QUILOMÈTRIC)
RENFE	Serveis de mitja distància, regional, regional exprés i rodalies. (Línia Tarragona-Reus)	1	PK. 255,5 (AP-7) PK. 1155,5 (A-7)

Taula 7. Infraestructures i vies de comunicació del municipi.

LÍNIA DE GASIFICACIÓ	COMPANYIA	CARACTERÍSTIQUES DEL TRANSPORT
Si	Gas natural	Conducte soterrat domèstic

Taula 8. Gasificació.

LÍNIA ELÈCTRICA	TENSIÓ	COMPANYIA	AFECTA LA MASSA FORESTAL? (S/N)
Alta tensió	Alta	Endesa	No

Taula 9. Xarxa elèctrica.

COMPANYIA AIGUA POTABLE	DADES DE CONTACTE
SOREA	902 25 00 70

Taula 10. Xarxa d'aigua.

1.2.4. CLIMATOLOGIA

Les següents dades s'han extret de la base de dades del Servei Meteorològic de Catalunya (Meteocat). Al no tenir Vila-seca una estació meteorològica dins el terme municipal, aquestes dades s'han obtingut de les estacions meteorològiques del Complex Educatiu de Tarragona, pel que fa a les temperatures, les precipitacions i els vents.

VALORS NORMALS MITJOS DE PRECIPITACIONS DARRERS ANYS (mm)														
ANY	MES	GEN	FEB	MARÇ	ABR	MAIG	JUNY	JUL	AGO	SET	OCT	NOV	DES	ANY
2017		24,6	15,2	54,3	17,5	10,6	12,2	18,2	22,1	43,2	44,1	9,8	5,1	276,9
2016		0,7	37,7	53,9	56,0	20,5	6,4	15,4	1,8	12,9	77,7	89,3	52,8	425,1
2015		11,9	15,9	57,9	10,8	3,1	76,2	32,6	27,6	141,6	60,6	28,7	4,6	471,5
2014		18,6	22,4	49,1	76,8	46,0	57,9	15,5	9,5	36,8	6,0	124,3	81,9	544,8

Taula 11. Valors normals mitjans de precipitació.

VALORS NORMALS MITJOS DE TEMPERATURA DARRERS ANYS (°C)														
ANY	MES	GEN	FEB	MARÇ	ABR	MAIG	JUNY	JUL	AGO	SET	OCT	NOV	DES	ANY
2017		8,7	12,1	13,0	14,7	18,9	24,1	25,4	25,7	21,7	19,6	12,9	10,2	17,3
2016		11,8	12,4	12,2	14,7	17,5	22,0	25,1	25,2	23,2	18,9	13,9	10,6	17,4
2015		9,6	9,4	13,4	15,1	19,3	22,8	26,8	25,3	21,0	17,6	14,1	11,7	17,2
2014		10,9	11,0	12,8	16,0	17,7	21,8	24,1	24,8	23,4	19,9	15,3	10,1	17,4

Taula 12. Valors normals mitjans de temperatura.

VALORS DOMINANTS	
VENTS DOMINANTS	Direcció Nord-oest
MESOS CÀLIDS	Juliol, Agost, Setembre
MESOS FREDs	Desembre, gener i febrer
MESOS PLUJOSOS	Octubre, novembre i desembre

Taula 13. Característiques climatològiques dominants.

	LOCALITZACIÓ	CARACTERÍSTIQUES	ENLLAÇ WEB
ESTACIÓ AUTOMÀTICA TARRAGONA – COMPLEX EDUCATIU	348936 // 4551854 5 msnm	Municipi: Tarragona Comarca: Tarragonès Altitud: 5 m Data alta: 05.02.2009 Estat actual: Operativa Codi: XE	http://www.meteo.cat/observacions/xema/dades?codi=XE

Taula 14. Característiques de l'estació meteorològica.

1.2.5. OROGRAFIA I HIDROLOGIA

DESCRIPCIÓ	
ALTITUD MÀXIMA	75 msnm
ALTITUD MÀXIMA AMB POBLACIÓ / INFRAESTRUCTURES	75 msnm
ALTITUD MÍNIMA	0 msnm
ALTITUD MÍNIMA AMB POBLACIÓ / INFRAESTRUCTURES	75 msnm
ALTITUD DEL NUCLI URBÀ	45 msnm
RIUS	-
RIERES	-
TORRENTS A DESTACAR	Barranc de Mascalbó,
CANALS	Canal de Vila-seca a la Pineda
LLACS	-
EMBASSAMENTS	-
PASSOS SOTERRANIS	Av. De Ramon Olcina i Av. De la Generalitat
CON DE DEJECCIÓ	-

Taula 15. Característiques del municipi.

1.3. Organització municipal de protecció civil

1.3.1. ESTRUCTURA, FUNCIONS I RESPONSABILITATS

L'organització municipal de protecció civil és el conjunt de persones encarregades de dur a terme la protecció civil del municipi, amb l'objectiu de fer front a les emergències que puguin sorgir dins del municipi per tal de salvar vides, protegir béns i el medi ambient.

L'estructura de l'organització municipal de protecció civil té com a punt més elevat de responsabilitat a l'alcalde, que és l'autoritat de protecció civil d'àmbit municipal i, com a base de l'organització, es troben les diferents comissions i comitès encarregats de dur a terme les accions per tal d'aplicar correctament el Pla de Protecció Civil Municipal.

En aquest apartat es tracta doncs, de donar a conèixer les diferents figures dins de l'organització municipal de protecció civil tot explicant les seves funcions i responsabilitats.

Comissió municipal de protecció civil:

La Comissió Municipal de Protecció Civil és un òrgan que es crea pel Pla de l'ajuntament i està presidit per l'alcalde o alcaldessa. És l'òrgan que vetlla per la prevenció i la seguretat del municipi i és el marc de col·laboració, coordinació i presa d'acords entre els diversos serveis municipals i entre les diferents administracions amb incidència en el municipi en matèria d'anàlisi de risc, prevenció, planificació, intervenció, informació a la població i rehabilitació. Així doncs, es tracta d'un òrgan amb caràcter consultiu, deliberant i coordinador.

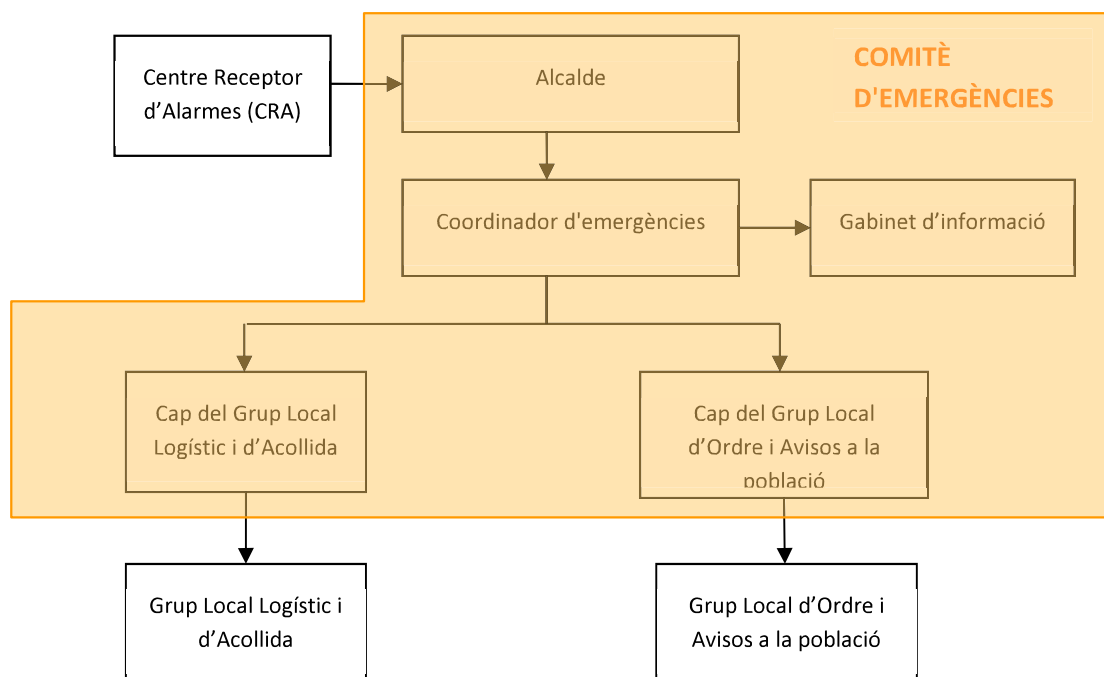
La composició de la Comissió municipal de Protecció Civil serà diferent en cada municipi, però en general integrada per representats de l'ajuntament i de les altres administracions que disposen de serveis afectes als plans municipals; per representants de les entitats col·laboradores en funcions de protecció civil i de l'associació de voluntaris i voluntàries, si n'hi ha; pels directors o directores dels plans d'autoprotecció de les empreses i dels centres del municipi que hi siguin convocats, i pel personal tècnic que es consideri necessari.

Composició:

COMISSIÓ MUNICIPAL DE PROTECCIÓ CIVIL
Responsable de Protecció Civil
Eva Penalba

Taula 16. Composició de la comissió municipal de protecció civil municipal.

L'organigrama municipal d'emergències segueix el següent patró:



Il·lustració 1. Patró de l'organigrama municipal d'emergències.

Centre Receptor d'Alarmes (CRA)

És el centre on es reben i des d'on es notifiquen els avisos d'emergència.

Comitè d'emergències:

L'estructura municipal per fer front a les emergències és el Comitè d'Emergències, format per:

- El **Responsable Municipal** de l'emergència o director del Pla, que és l'Alcalde.
- El **Consell Assessor**, que assisteix el director en les seves funcions.
- El **Gabinet d'informació**, que és l'òrgan mitjançant el qual el responsable de l'emergència es comunica amb els ciutadans pels mitjans de comunicació social i d'altres.

Aquests òrgans es defineixen de la manera següent:

Alcalde

L'alcalde del municipi és l'autoritat de protecció civil d'àmbit municipal, i per tant el director del Pla municipal de protecció civil o responsable municipal de l'emergència. Pot delegar les funcions de direcció del Pla al/a la tinent/a d'alcalde (o a altres regidors/es, si en manquen).

L'alcalde és el responsable màxim de l'elaboració, la implantació i l'execució del Pla de protecció civil municipal.

Funcions:

- Analitzar i valorar la situació.
- Informar-ne al director del Pla Especial de la Generalitat per mitjà del CECAT i coordinar-se amb el director del Pla Especial de la Generalitat.
- Declarar la pre-alerta, l'activació i la desactivació del Pla de protecció civil municipal. Informar-ne al director del Pla Especial de la Generalitat per mitjà del CECAT.
- Convocar el Comitè Municipal d'Emergències.
- Constituir i exercir la direcció del CECOPAL.
- Informar i coordinar-se amb el director del Pla Especial de la Generalitat.
- Analitzar i valorar la situació.
- Si fos el cas, donar l'ordre de preparar i prendre totes les mesures preventives necessàries, previstes a nivell municipal, per minimitzar els danys previsibles.
- Donar l'ordre de divulgar els consells d'autoprotecció davant del risc.
- Avaluar i determinar els elements vulnerables, i posar-ho en coneixement del director del Pla Especial de la Generalitat. Si és convenient, haurà de propiciar l'activació dels diversos PAU que ho requereixin.

- Decidir en tot moment, amb el Comitè Municipal d'Emergències, les actuacions més adients per fer front a l'emergència dins del seu marge de responsabilitat i aplicar les mesures de protecció a la població (avisos, acollida i suport), als béns i al medi ambient.
- Assegurar l'execució de la part de les funcions que el municipi assumeixi i vetllar per la correcta execució d'aquestes funcions.
- Ordenar la incorporació als grups d'actuació del Pla Especial de la Generalitat dels mitjans i recursos municipals disponibles per garantir la protecció i la seguretat de la població.
- Decretar, si s'escau, mobilitzacions i expropiació temporal.
- Assegurar el manteniment i l'operativitat del Pla de protecció civil municipal.
- D'altres, en funció del risc.

Consell Assessor

El Consell Assessor té per funcions:

- Assessorar el director del pla, l'alcalde.
- Analitzar i valorar la situació, aportant-hi tota la informació i trametent les instruccions de l'alcalde als seus respectius col·laboradors.
- Altres funcions específiques per a cada risc concret.

El Consell Assessor es compon de:

- El / La cap del Grup Local d'Ordre i Avisos a la Població
- El / La cap del Grup Local Sanitari
- El / La cap del Grup Local Logístic i d'Acollida
- El / La cap del Grup Local Específic pel Risc corresponent en cada cas
- El / La coordinador municipal de l'emergència
- Altres en funció del risc a criteri del director del Pla, en general tots els regidors i/o tècnics implicats en la resolució de l'emergència

Grup Local d'Ordre i Avisos a la Població

Les funcions d'avisos són:

- Avisar a la població afectada que estigui en les zones de risc de l'emergència i especialment als elements vulnerables.
- Transmetre la informació de les mesures a adoptar per part de la població.

Les funcions d'ordre són:

- Coordinar i executar les tasques d'allunyament, evacuació o confinament de la població i dels elements vulnerables.
- Garantir la seguretat ciutadana a la zona de risc.
- Controlar els accessos a la zona de risc.
- Realitzar la vigilància viària a la zona d'emergència, efectuant el control del trànsit d'accés dels components dels grups d'emergència.
- Guiar els actuants cap al Centre de Comandament Avançat (CCA) i a l'Àrea sanitària.

Grup Local Logístic i d'Acollida

- Proporcionar i gestionar els serveis bàsics municipals.
- Preparar els centres d'acollida i gestionar-los per tal que es pugui acollir a la població.
- Donar allotjament, proveïment d'aliments, control i serveis socials a les persones afectades.
- Subministrar tots els materials o combustibles que es necessitin.
- Rebre el voluntariat ocasional.
- Específiques per al risc de nevades i allaus:
 - Coordinar les tasques de neteja de la xarxa viària establint prioritats d'actuació per tal de minimitzar les situacions de risc i que els Grups d'Actuació puguin complir les seves missions.
 - Preveure el material necessari per minimitzar les conseqüències de l'emergència (fundents, maquinària, material lleuger i pesant de treball i transport...).
 - Donar suport tècnic al personal dels vehicles desviats als aparcaments.
 - Donar suport al grup sanitari en el transport de persones que necessiten atenció sanitària (per exemple: persones que han d'anar a l'hospital a fer diàlisi).

Coordinador municipal de l'emergència

És la figura que fa de vincle entre l'alcalde i els diferents grups d'emergència, essent el màxim responsable del Consell Assessor. És el responsable de comunicar amb els diferents grups d'emergència municipal i de controlar que tot es fa segons el previst, a més de suplir a l'alcalde en cas que fos necessari, amb una disponibilitat de 24 hores al dia.

Les seves funcions són:

- Coordinar l'emergència.
- Comunicar amb tots els grups d'emergència municipal.
- Rebre comunicacions del CRA.
- Assessorar l'alcalde.
- Controlar la situació i evolució de l'emergència i supervisar les accions dels diferents grups d'emergència.

Representant municipal al CECAT

És el responsable de traslladar-se al CECAT, en cas que aquest ho requereixi, per tal de donar informació a Protecció Civil, d'una forma directa i conjunta, de tot el que pugui ser necessari per a la resolució de l'emergència.

Gabinet d'Informació Municipal

El Gabinet d'Informació Municipal és l'òrgan responsable de donar la informació en el moment de l'emergència.

Les seves funcions són:

- Aplegar informació sobre l'emergència.
- Transmetre (o difondre) la informació generada dins el Comitè d'Emergències a la població en general i a les persones directament o indirectament afectades.

ORGANITZACIÓ MUNICIPAL DE PROTECCIÓ CIVIL		
CÀRREC OPERATIU	CÀRREC HABITUAL	NÚMERO DE FITXA D'ACTUACIÓ
Centre Receptor d'Alarmes	Polícia Local	1
Responsable emergència municipal	Alcalde	2
Coordinador municipal de l'emergència	Tècnic PC Municipal	3
Representant municipal al CECAT	Regidor	4
Cap del Gabinet d'informació	Cap de premsa	5
Cap del Grup local logístic i d'acollida	Cap de la Brigada municipal	6
Cap del Grup local d'ordre i avisos a la població	Cap Policia Local	7
Cap del Grup local de control ambiental terra	Tècnica medi-ambient	8

Taula 17. Càrrecs de l'organització municipal de protecció civil.

CENTRES DE COORDINACIÓ

» Centres de recepció d'alarmes (CRA)

CRA	
Lloc	Polícia Local de Vila-seca
Adreça	Carrer de Sant Antoni, 19, Vila-seca
Telèfon	977 30 93 16
Correu electrònic	policia.local@vila-seca.cat proteccio.civil@vila-seca.cat
Altres comunicacions (RESCAT)	Sistema TETRA
Protocols, fitxes d'actuació, etc.	-

Taula 18. Característiques del Centre Receptor d'Alarmes.

Funcions

- Notificar qualsevol alarma al 112 i al CECAT.
- Rebre la notificació de l'alarma i trametre-la.
- Valorar, segons el protocols establerts, la importància de l'alarma.
- Posar en marxa el avisos d'activació del Pla de protecció civil municipal.
- Informar-se, en els primers moments, de la marxa de l'emergència.
- Establir contacte amb el coordinador municipal de l'emergència o l'alcalde.

» Centres de Coordinació Operativa Local (CECOPAL)

CECOPAL	
Lloc	Policia Local de Vila-seca
Adreça	Carrer de Sant Antoni, 19, Vila-seca
Telèfon	977 30 93 16
Correu electrònic	policia.local@vila-seca.cat proteccio.civil@vila-seca.cat
Recursos	Sistema TETRA, telefonia, mòbil, sales, etc.
Altres comunicacions	-

Taula 19. Característiques del Centre de Coordinació Operativa Local.

Funcions

- És el centre de coordinació municipal, que realitza les accions determinades pel director del Pla. Des d'aquí es dirigeix i es coordinen les actuacions dels diversos serveis relacionats amb el Pla.
- Mantenir contacte directe i continu amb el Centre de Coordinació Operativa de Catalunya CECAT.
- Notificar als grups operatius i al CECAT l'activació i la desactivació del Pla de protecció civil municipal.
- Facilitar, si s'escau, la informació a la població del municipi, amb els mitjans oportuns, segons les circumstàncies del risc i l'evolució de la situació de l'emergència.
- Mobilitzar i assegurar la transmissió de la informació i les ordres als grups operatius municipals decidides per la direcció del Pla, així com activar els mitjans i recursos municipals necessaris.
- Canalitzar l'ordre de l'autoritat de protecció civil municipal de prestació de serveis personals i la requisita, la intervenció o l'ocupació temporal i transitòria dels béns necessaris per afrontar les situacions d'emergència.
- Donar suport als mitjans d'emergències, de seguretat i als serveis especialitzats aliens que intervinguin en el municipi sota l'estructura del Pla activat.

1.4. Programa i procediment d'implantació, simulacres, manteniment, revisió i actualització

1.4.1. PROGRAMA DE LA IMPLANTACIÓ DEL PLA

Es duran a terme les següents reunions d'implantació de l'operativitat del Pla en els actuants:

Any	Tipus	Risc/os	Adreçat a
1	Despatx	- Inuncat - Plaseqcat - Ventcat	Comitè d'emergències
2	Despatx	- Plaseqcat - Nevades	Comitè d'emergències
3	Despatx	- Risc bàsic - Inuncat - Plaseqcat - Camcat	Comitè d'emergències
4	Despatx	- Plaseqcat - Nevades - Aerocat	Comitè d'emergències

Taula 20. Programa d'implementació del Pla.

Pel que fa a la informació a la població, es dura a terme el següent Programa d'accions inicials:

Campanya	Tipus de risc	Tipus
Informativa	Incendis Forestals	Bolletí informatiu municipal
		Visita conscienciadora de l'ADF a les escoles i centres cívics
Informativa	Inundacions	Bolletí informatiu municipal
Informativa	Nevades	Bolletí informatiu municipal

Taula 21. Programa d'accions inicials.

D'altra banda, per la majoria d'aquests riscos la DGPC de la Generalitat disposa de material divulgatiu per a la població.

1.4.2. MANTENIMENT DEL PLA

Degut a que l'anàlisi del risc es variable al llarg del temps, s'haurà de verificar l'eficàcia del Pla per tal de que aquest conservi la seva funció al llarg del temps.

S'analitzaran les possibles accions que es puguin afegir al pla per tal d'actualitzar-ho, i s'incorporaran com a tals sempre i quan no suposin un canvi substancial en el Pla, considerant canvi substancial aspectes com l'anàlisi de risc, protocols d'actuació, etc.

Cada quatre anys s'haurà de revisar el Pla, per tal d'adaptar-lo de nou a les necessitats del municipi, evitant així que quedi obsolet. La modificació suposarà la revisió del Pla a fons, tenint que ser homologat de nou per la Comissió de Protecció Civil de Catalunya.

Per tant, per tal de complir amb el manteniment de pla, s'hauran d'incloure tots els apartats de procediment i manteniment següents:

S'haurà de donar a conèixer quins són els responsables de mantenir el Pla de Protecció Civil Municipal i quin càrrec tenen.

S'haurà de realitzar una proposta per tal de mantenir actualitzades les dades generals i d'organització que puguin patir variacions anualment. (Documents 1 i 6).

Es plantejaran diferents procediments operatius que s'han de dur a terme per tal que el Pla no quedi obsolet o tingui aspectes que hagin variat: anàlisi de risc, elements vulnerables, etc. (Documents 2 i 3).

Es plantejaran els procediments per tal de mantenir actualitzades les fitxes d'actuació i els procediments operatius en cas d'emergència, analitzant els possibles canvis en plans de riscos especials que afectin el municipi: Inuncat, Neucat, Sismicat, Plaseqcat, Transcat, Camcat, Radcat, Ventcat, etc. (Documents 4 i 5).

La cartografia s'actualitzarà d'acord amb els canvis que s'hagin produït en les dades que es representen. (Document 7).

MANTENIMENT DEL PLA	
Data d'homologació:	
Data d'homologació de l'última revisió:	
Data de l'última actualització:	
Data de la propera revisió:	Als 4 anys de la data d'homologació

Taula 22. Manteniment del Pla.

1.4.3. PROGRAMA D'EXERCICIS I SIMULACRES

S'ha de dur a terme, com a mínim, un simulacre del Pla de Protecció Civil Municipal cada any. Tot i així, convé realitzar exercicis anuals dels manuals d'actuació elaborats cada any.

Any	Risc	Tipus	Adreçat a
1	- Inuncat - Plaseqcat - Ventcat	Despatx	Comitè d'emergències
2	- Plaseqcat - Nevades	Despatx	Comitè d'emergències
3	- Risc bàsic - Inuncat - Plaseqcat - Camcat	Despatx	Comitè d'emergències
4	- Plaseqcat - Nevades - Aerocat	Despatx	Comitè d'emergències

Taula 23. Programa d'exercicis i simulacres anuals.

1.5. Bases per al pla de recuperació previst a l'article 31 de la Llei 4/1997

1. Recopilació de les fonts d'informació dels danys produïts:

- Tècnics municipals
- Brigada d'obres
- Agents de la Policia Municipal, els Mossos d'Esquadra, la Guàrdia Civil
- Bombers
- Servei d'enllumenat, de clavegueram... del municipi
- Companyies de l'aigua, del gas, d'electricitat i de telèfons
- Serveis de transports: ferrocarrils, transport urbà, empreses d'autocars, empreses de transports...
- Carreteres
- Indústries, comerços... del municipi
- Particulars
- Serveis sanitaris
- Altres que el municipi consideri oportú

2. Recopilació de les dades dels danys que s'han produït:

- Localització dels danys: cal indicar el lloc concret (fins i tot amb cartografia).
- Descripció de:
 - Els elements afectats (cal indicar el tipus d'element i una descripció).
 - Els tipus dels danys que s'han produït.
 - Causes que han produït els danys.

3. Valoració econòmica dels danys (despeses que s'han generat durant l'emergència i cost per recuperar la normalitat).

És responsabilitat de l'Ajuntament l'adopció immediata de les mesures següents:

- Notificació a les companyies de gas, d'electricitat, de telèfons, de llum, carreteres, mitjans de transport de les avaries, talls de subministrament, dels danys que s'han produït.
- Acollida de la població.
- Proveïment de recursos a la població.
- Desenrunament i neteja.
- Recerca de mitjans i recursos.
- Control d'aqüífers.

Proposta de reconstrucció o reparació dels danys:

- Descripció de les obres, reparacions... a realitzar per recuperar o reparar els danys (la proposta es pot realitzar per evitar la repetició dels danys).
- Valoració econòmica (cost per recuperar la normalitat).
- Designació de responsables.
- Definició de terminis.

Cal saber si la zona s'ha declarat o no zona d'actuació especial (o catastròfica). En aquest cas les ajudes vindran de l'Estat, el qual aprova un Reial decret llei (primer l'aprova el Consell de Ministres i posteriorment el validen les Corts), per establir de forma concreta i per a cada catàstrofe totes les mesures, actuacions i procediments a seguir. S'hi estableixen, també, les previsions de finançament mitjançant el crèdit extraordinari.

Al marge de les subvencions que dona l'Estat, pot haver-hi ajudes de les comunitats autònomes, la Unió Europea, les diputacions... En aquest cas, cal tenir en compte que aquestes ajudes són incompatibles amb les que pugui donar l'Estat.

Cal destacar que queden excloses les ajudes de les diferents administracions als danys produïts en béns assegurats, ja que existeix el Consorci de Compensació d'Assegurances, entitat autònoma de caràcter públic que actua com a reasseguradora de les companyies privades en cas que es produeixin catàstrofes.

DOCUMENT 2. Anàlisi del risc

2. ANÀLISI DEL RISC

2.1 Risc territorial

RISC TERRITORIAL		
	DESCRIPCIÓ DEL RISC SEGONS PROCICAT	OBLIGAT/ RECOMANAT
Emergències per pandèmies	<p>L'aparició d'una pandèmia ve condicionada per les següents característiques:</p> <ul style="list-style-type: none"> – Hi ha d'haver l'aparició d'un nou subtipus de virus – El nou subtipus ha de tenir una capacitat elevada de transmissió entre persones <p>Ha de disposar d'una gran quantitat d'hostes potencials.</p>	OBLIGAT
Emergències per episodis de contaminació a l'Ebre aigües avall de l'embassament de Flix	<p>Existeix una font de subministrament d'aigua al municipi provinent del curs inferior al embassament de Flix. Degut a la situació de contaminació d'aquest, existeix la possibilitat de que aquesta afecti el curs del riu Ebre.</p> <p>En el cas de que es produís, hi hauria un tall en el subministrament provinent d'aquest sector, posant en perill el subministrament d'aigua per el Municipi.</p> <p>El municipi de Vila-seca, està obligat per situació d'abastament d'aigua a la població, per captació principal, tenint com a font principal de subministrament, aigua del Consorci d'Aigües de Tarragona (CAT).</p>	OBLIGAT
Emergències per onades de calor	<p>Vila-seca viure episodis d'onada de calor, amb el conseqüent risc que suposa per la població, la qual es veu exposada a temperatures més elevades de les habituals.</p> <p>És consideraran onades de calor, aquells episodis on es superi el percentil 98 de la temperatura màxima diària del període d'estiu. En el cas de Vila-seca 33,7°C.</p>	OBLIGAT
Emergències per actes en zones pública concurrència	<p>Escoles (festes fi de curs, altres esdeveniments).</p> <p>Esdeveniments als auditoris.</p> <p>Esdeveniments i actes als pavellons poliesportius.</p> <p>Plaça de l'Església (diada castellera).</p> <p>Diada de la Bicicleta (Vila-seca / Pineda).</p> <p>Triatló Solidari de la Pineda.</p> <p>Festa Major d'Estiu 21 de Juliol al 1 d'Agost i d'Hivern (Vila-seca i la Pineda).</p> <p>Cursa de Cavalls de la Festa Major d'Hivern (Torre d'en Dolça).</p> <p>Plaça de la Riera (Concerts) Parc de la Riera (Concerts) Passeig Pau Casals, la Pineda (Concerts)</p> <p>Nadal i Reis (Castell de Vila-seca)</p>	-

Taula 24. Descripció del risc territorial.

2.1.1 Perill per pandèmies

Sector de perill	Característiques del perill
Tot el municipi	Donat les característiques de la pandèmia i de la seva propagació, TOTS els municipis han de prendre mesures per fer front a aquest tipus d'emergència. Bàsicament, les funcions dels municipis han d'anar encaminades a garantir la prestació dels serveis imprescindibles per al funcionament del municipi.

Taula 25. Característiques del perill per pandèmies.

2.1.2 Perill per episodis de contaminació a l'Ebre aigües avall de l'embassament de Flix

Element de perill	Sector de perill	Codi mapa
Dipòsits, xarxa de subministrament aigua del Consorci d'Aigües de Tarragona o altres	Degut a que el municipi és abastat pel Consorci d'Aigües de Tarragona a través de SOREA, tota la xarxa d'aigua pot quedar afectada en cas d'un episodi de contaminació de l'Ebre aigües avall de l'embassament de Flix. D'aquesta manera doncs, quedaria afectada tota la població, així com explotacions agropecuàries i/o indústries on s'utilitzi aigua de la xarxa d'abastament de SOREA.	U01, U02, U03

Taula 26. Característiques del perill per episodis de contaminació a l'Ebre aigües avall de l'embassament de Flix.

2.1.3 Perill per onades de calor

Sector de perill	Característiques del perill
Tot el municipi	Es considera Risc per onades de calor quan se supera el percentil 98 de la temperatura màxima diària del període d'estiu. En el cas de Vila-seca 33,7°C.

Taula 27. Característiques del perill per onades de calor.



2.1.4 Perill per actes en zones pública concurrència

Acte de perill	Sector de perill	Codi mapa
Escoles (festes fi de curs, altres esdeveniments).	L'escola i el seu recinte, degut a que es desenvolupen activitats amb una assistència superior a la habitual, les quals a més a més no són les habituals del centre docent.	EP/ ES
Esdeveniments als auditoris.	Activitats amb gran nombre d'assistents.	C
Esdeveniments i actes als pavellons poliesportius.	Al Poliesportiu/ Pavelló i el seu recinte, degut a que es desenvolupen activitats amb una assistència superior a la habitual, les quals a més a més no són les habituals.	E
Plaça de l'Església.	Aglomeracions considerables de persones per la celebració de la diada castellera.	-
Diada de la Bicicleta (Vila-seca / Pineda).	Es tanca el pas de la carretera que comunica els nuclis de Vila-seca i la Pineda per el pas de la marxa en bicicleta d'un gruix considerable d'assistents en celebració de la Diada de la Bicicleta.	-
Triatló Solidari de la Pineda.	Aglomeració consideració de participants a la prova esportiva del Triatló Solidari de la Pineda.	-
Festa Major d'Estiu 21 de Juliol al 1 d'Agost i d'Hivern (Vila-seca i la Pineda).	Actes i festivitats que recorren els nuclis de Vila-seca i la Pineda.	U01/U02
Cursa de Cavalls de la Festa Major d'Hivern (Torre d'en Dolça).	Aglomeració notable d'assistents a la Cursa de Cavalls de la Torre d'en Dolça.	H01
Plaça de la Riera (Concerts)	Aglomeració puntual de persones com a assistents als concerts que tenen lloc en aquests emplaçaments.	U01
Parc de la Riera (Concerts)	Aglomeració puntual de persones com a assistents als concerts que tenen lloc en aquests emplaçaments.	U01
Passeig Pau Casals, la Pineda (Concerts)	Aglomeració puntual de persones com a assistents als concerts que tenen lloc en aquests emplaçaments.	U02
Nadal i Reis (Castell de Vila-seca "Comte de Sicart")	Aglomeració a les activitats recreatives que tenen lloc en aquest emplaçament.	P01

Taula 28. Característiques del perill per actes en zones de pública concurrència.



2.2 Riscos especials

RISCOS ESPECIALES		
	Descripció i Avaluació del risc al municipi segons Pla Especial Generalitat	Estat
Risc d'inundacions (INUNCAT):	<p>Al municipi, degut a les seves característiques morfològiques, es poden produir fenòmens d'inundacions que acabin derivant en danys o incidents remarcables. En el cas de Vila-seca, degut al seu emplaçament, es poden produir pluges que facin augmentar el cabal dels diferents torrents i rieres de manera sobtada. Aquestes mateixes precipitacions poden produir inundacions "in situ" en diferents punts de la trama urbana dels diferents nuclis que conformen el municipi.</p> <p>Degut al component litoral del territori, també s'ha de contemplar la possibilitat de patir inundacions d'origen marítim.</p> <p>Així doncs, hem de tenir en compte el risc d'inundacions i els conseqüents efectes sobre béns materials i/o personals.</p>	OBLIGAT
Risc per nevades (NEUCAT):	<p>Vila-seca és situa amb una població superior als 20.000 habitants, per tant està obligat.</p> <p>Un episodi de nevades podria afectar greument la mobilitat del municipi, tant a nivell intern, com pel pas d'infraestructures per el terme. També s'hauran de tenir presents aquells elements que puguin patir els efectes de les nevades amb el conseqüent efecte dominó, com podria ser el subministrament elèctric.</p>	OBLIGAT
Risc per sismes (SISMICAT):	<p>El municipi de Vila-seca, superaria el llindar de referència de dany en el parc d'edificis d'habitatge en cas de que es produeixi el màxim sisme esperat en un període de retorn de 500 anys, corresponent a l'anàlisi de risc del Pla SISMICAT.</p> <p>A pesar de que no hi ha estacionalitat pel que fa a la probabilitat de que es produeixi un sisme, s'ha de considerar el fet de que el municipi experimenta un increment de població important en determinades èpoques de l'any coincidint amb els períodes ordinaris de vacances.</p>	OBLIGAT
Risc químic (PLASEQCAT):	<p>Vila-seca té establiments de risc químic en establiments industrials de nivell alt i baix, i per tant, diferents espais del terme municipal es troben dintre dels límits d'alerta i intervenció de les diferents empreses, quedant afectat així diversos elements vulnerables de diversa consideració.</p>	OBLIGAT
Risc químic en el transport (TRANSCAT):	<p>Vila-seca conté i es troba a menys de 500 metres d'infraestructures que contenen un determinat nivell de perill per transport de mercaderies perilloses.</p> <p>El terme municipal es troba afectat a un nivell molt alt en el transport per carretera i a un nivell alt en el transport ferroviari.</p>	OBLIGAT
Risc contaminació accidental de les aigües marines (CAMCAT):	<p>Degut a l'activitat present en el Mar Mediterrani, així com en tota la costa catalana, tot el litoral es pot veure afectat per un episodi de contaminació marina, fruit de qualsevol incident que interactiu amb el medi aquàtic marí.</p> <p>Pel sumatori dels valors de vulnerabilitat considerats d'afectació al municipi, demogràfic, turístic, pesquer i ambiental, Vila-seca està obligada a redactar el pla d'actuació per el risc de contaminació accidental de les aigües marines.</p>	OBLIGAT
Risc radiològic (RADCAT):	<p>Vila-seca té dues instal·lacions radioactives de 2ª i 3ª categoria, dedicades al sector comercial i al industrial, i ambdues necessiten actuació tant interna com externa.</p>	OBLIGAT
Risc per emergències aeronàutiques (AEROCAT):	<p>Degut a la seva proximitat a l'Aeroport de Reus, el municipi es pot veure afectat per accidents aeronàutics així com emergències de qualsevol tipus que es produeixin a l'aeroport.</p> <p>Segons el Pla Aerocat, Vila-seca està obligat a l'elaboració del Pla, ja que es troba parcialment en zona II de l'Aeroport de Reus, i dintre d'aquesta àrea d'afectació s'hi troben elements vulnerables.</p>	OBLIGAT

Risc per Ventades (VENTCAT)	El terme municipal està obligat a la realització del pla d'actuació per risc de vent per superació de llindar de població establert als 20.000 habitants.	OBLIGAT
------------------------------------	---	---------

Taula 29. Descripció del risc especial.

2.2.1 Perill d'inundacions. INUNCAT

2.2.2.1 Zones inundables

Riu /Riera/Barranc	Codi mapa	Sector de perill inundacions període de retorn 10
Prat d'Albinyana/ Platja dels prats	IN-01	Zona costera situada entre la zona industrial i portuària de Tarragona i la urbanització de la Pineda. Aquesta zona humida forma part de l'espai de la Sèquia Major, inclòs a la Xarxa Natura 2000. Es separa de la Platja de la Pineda i de la zona portuària de Tarragona mitjançant espigons. És una platja amb accés restringit a personal autoritzat, sense ús públic.
Riu /Riera/Barranc	Codi mapa	Sector de perill inundacions període de retorn 25
-	-	Sectors inclosos en períodes de retorn inferiors
Riu /Riera/Barranc	Codi mapa	Sector de perill inundacions període de retorn 50
-	-	Sectors inclosos en períodes de retorn inferiors
Riu /Riera/Barranc	Codi mapa	Sector de perill inundacions període de retorn 100
Prat d'Albinyana/ Platja dels prats	IN-01	Zona costera situada entre la zona industrial i portuària de Tarragona i la urbanització de la Pineda. Aquesta zona humida forma part de l'espai de la Sèquia Major, inclòs a la Xarxa Natura 2000. Es separa de la Platja de la Pineda i de la zona portuària de Tarragona mitjançant espigons. És una platja amb accés restringit a personal autoritzat, sense ús públic.
Riu /Riera/Barranc	Codi mapa	Sector de perill inundacions període de retorn 500
Prat d'Albinyana/ Platja dels prats	IN-01	Zona costera situada entre la zona industrial i portuària de Tarragona i la urbanització de la Pineda. Aquesta zona humida forma part de l'espai de la Sèquia Major, inclòs a la Xarxa Natura 2000. Es separa de la Platja de la Pineda i de la zona portuària de Tarragona mitjançant espigons. És una platja amb accés restringit a personal autoritzat, sense ús públic.
Riu /Riera/Barranc	Codi mapa	Sector o zona potencialment inundables
La Pineda	ZPI-01	Sector corresponent a la Pineda, incloent el nucli urbà, així com el seu litoral i territori circumdant. Aquesta zona és potencialment inundable per acció marítima-terrestre.
Canal de la Pineda	ZPI-02	Zona potencialment inundable degut ser el punt de col·lecció d'aigües procedent d'altres espais de drenatge d'aigües del terme municipal.

Taula 30. Característiques del perill d'inundacions.

2.2.2.2 Punts d'actuació prioritària

Punts d'actuació prioritària

Punt	Codi mapa	Descripció del punt d'actuació prioritària
Accés N-340 (Avinguda de Ramon d'Olzina).	PAP-01	Incorporació de la N-340 al nucli de Vila-seca, incorporant al seu traçat un pas inferior a la xarxa ferroviària, fet que genera un punt d'acumulació d'aigües. Aquest punt és altament inundable en precipitacions intenses, quan la quantitat d'aigua supera la capacitat de drenatge del pas.
Camí de Cambrils	PAP-02	Punt límit entre el terme de Salou i Vila-seca, s'inunda el pas del Barranc/ Riera de Barenys, tallant la sortida alternativa al trànsit. Es poden veure afectades zones agro-forestals en cas de riuada.
Altres punts d'actuació en cas d'inundació		
Punt	Codi mapa	Descripció del punt d'actuació prioritària
Carrer de la Riera amb Avinguda de Ramon d'Olzina	PAI-01	En cas de precipitació abundant, la xarxa de clavegueram no pot assumir tot el volum d'aigua: Aixecament de tapes de clavegueram, aigua en superfície.
Camí Fondo	PAI-02	En cas de precipitació abundant, la xarxa de clavegueram no pot assumir tot el volum d'aigua: Aixecament de tapes de clavegueram, aigua en superfície
Plaça dels Països Catalans	PAI-03	Punt d'aglomeració d'aigua en cas de precipitació, formant un gran cúmul d'aigua inhabilitant la zona per a la circulació.

Taula 31. Descripció dels punts d'actuació prioritària i altres punts d'actuació en cas d'inundacions.

2.2.2 Perill de nevades. NEUCAT

Descripció d'afectació del perill de nevades en el municipi
<p>En el municipi de Vila-seca convergeixen múltiples infraestructures viàries d'importància, les quals es podrien veure condicionades en cas de nevada. La població del municipi també és significativa, i un col·lapse de les principals vies de circulació també podrien condicionar el benestar i necessitats de la població del municipi. Així doncs, entre les vies afectades es troben: AP-7, A-7, N-340. A nivell de comunicació interna dintre del municipi, la via TV-3148 comunica els nuclis de població més poblats: la Pineda i Vila-seca.</p> <p>Amb la mateixa conseqüència que les vies ja esmentades, les comunicacions amb els polígons industrials, així com amb altres equipaments, es poden veure afectades.</p>

Taula 32. Característiques del perill per nevades.

Intensitat màxima esperada període retorn 500 anys	Segons l'escala d'intensitat macrosísmica-MSK (intensitat màxima percebuda per a un període de retorn de 500 anys) , el municipi pot patir un sisme de nivell VI , que significa:
	Grau VI. "Por"
	a) El sisme el perceben la majoria de les persones, tant dintre com fora dels edificis. Moltes persones surten al carrer esporuguides. Algunes persones arriben a perdre l'equilibri. Els animals domèstics fugen dels estables.
	b) En alguna ocasió, la vaixella i la cristalleria es trenquen, els llibres cauen dels prestatges, els quadres es mouen i els objectes inestables es tomben. Els mobles pesats poden arribar a moure's. Les campanes petites de torres i campanars poden sonar.
	En certs casos poden obrir-se bretxes de fins un centímetre d'amplada en sòls humits. Poden produir-se esclavissades en muntanyes. S'observen canvis de cabal de les deus i en el nivell d'aigua de pous.
	c) Es produeixen danys moderats (classe 2) en algunes construccions del tipus A (parets de pedra o maçoneria en sec, o parets de fang , de toves o de tàpia). Es produeixen danys lleugers (classe 1) en algunes construccions del tipus B (parets de fàbrica de maó, de blocs de morter, de maçoneria amb morter i carreus, entramats de fusta) i en moltes del tipus A (parets de pedra o maçoneria en sec, o parets de fang , de toves o de tàpia).

Taula 33. Característiques del perill sísmic.

2.2.4 Perill per accidents greus en instal·lacions químiques. PLASEQTA

Instal·lació	Hipòtesi accidental i Substància	Cat.	ZonaIntervenció ZI	ZonaAlerta ZA	Codi
NITRICOMAX S.L	Òxid de Nitrogen (Fuita / Dispersió tòxica)	3A	225	1.800	A1
NITRICOMAX S.L	Amoníac (Fuita / Dispersió tòxica)	3B	458	979	A2
NITRICOMAX S.L	Òxid de Nitrogen (Fuita / Dispersió tòxica)	3C	784	4.100	A3
ELIX POLYMEROS,S.L	Acrilonitril (Fuita / Dispersió tòxica)	3A	341	785	B1
ELIX POLYMEROS,S.L	Butadiè (Explosió)	3B	769	1.038	B2
REPSOL PETRÓLEO PORT DESLLASTATS PANTALÀ	Fuel Gas Àcid (Núvol tòxic)	3A	1.600	8.300	C1
REPSOL PETRÓLEO PORT DESLLASTATS PANTALÀ	Aigües Àcides (Núvol tòxic)	3B	2.600	>10.000	C2

REPSOL PETRÓLEO PORT DESLLASTATS PANTALÀ	Hidrocarbur i Àcid Sulfúric (Núvol Tòxic)	3C	3.300	>10.000	C3
REPSOL PETRÓLEO PORT DESLLASTATS PANTALÀ	Sulfur d'Hidrogen	3C	3.300	>10.000	C4
REPSOL BUTANO,S.A	Propà (Fuita/ Núvol inflamable)	3A	977	-	D1
REPSOL BUTANO,S.A	Propà (Fuita/ Blevé)	3A	894	1.161	D2
REPSOL BUTANO,S.A	Propà (Fuita/ Blevé)	3B	2.525	3.258	D3
ERCROS INDUSTRIAL,S.A (VILA- SECA I)	Clor (Fuita/ Dispersió tòxica)	3A	1.300	2.900	E1
ERCROS INDUSTRIAL,S.A (VILA- SECA I)	Clor (Fuita/ Dispersió tòxica)	3B	1.800	4.800	E2
ERCROS INDUSTRIAL,S.A (VILA- SECA I)	Clor (Fuita/ Dispersió tòxica)	3C	2.500	5.700	E3
ERCROS INDUSTRIAL,S.A (VILA- SECA II)	Clor (Fuita/ Dispersió tòxica)	3A	698	1.500	F1
ERCROS INDUSTRIAL,S.A (VILA- SECA II)	Clor (Fuita/ Dispersió tòxica)	3A	1.400	3.100	F2
ERCROS INDUSTRIAL,S.A (VILA- SECA II)	Àcid Clorhídric (Fuita/ Dispersió tòxica)	3B	1.100	1.400	F3
ERCROS INDUSTRIAL,S.A (VILA- SECA II)	Clorur de Vinil (Fuita/ Dispersió tòxica)	3C	3.400	>10.000	F4
INDUSTRIAS QUÍMICAS ÓXIDO ETILENO (IQOXE)	Òxid d'Etilè (Fuita/ Núvol Tòxic)	3A	1.330	5.700	G1
INDUSTRIAS QUÍMICAS ÓXIDO ETILENO (IQOXE)	Òxid d'Etilè (Fuita/ Incendi de Toll)	3A	30	35	No afecta
INDUSTRIAS QUÍMICAS ÓXIDO ETILENO (IQOXE)	Òxid d'Etilè (Fuita/ Núvol inflamable)	3A	70	-	No afecta

INDUSTRIAS QUÍMICAS ÓXIDO ETILENO (IQOXE)	Òxid d'Etilè (Explosió)	3A	130	280	No afecta
INDUSTRIAS QUÍMICAS ÓXIDO ETILENO (IQOXE)	Òxid d'Etilè(Fuita/ Núvol Tòxic)	3B	2.700	10.000	G5
INDUSTRIAS QUÍMICAS ÓXIDO ETILENO (IQOXE)	Òxid d'Etilè(Fuita/ Núvol Tòxic)	3B	3.300	6.700	G6
INDUSTRIAS QUÍMICAS ÓXIDO ETILENO (IQOXE)	Òxid d'Etilè(Fuita/ Núvol Tòxic)	3B	2.600	10.000	G7
INDUSTRIAS QUÍMICAS ÓXIDO ETILENO (IQOXE)	Òxid d'Etilè(Fuita/ Núvol Tòxic)	3C	6.800	10.000	G8
INDUSTRIAS QUÍMICAS ÓXIDO ETILENO (IQOXE)	Òxid de Propilè (Fuita/ Incendi de Toll)	3A	70	85	No afecta
INDUSTRIAS QUÍMICAS ÓXIDO ETILENO (IQOXE)	Òxid de Propilè(Fuita/ Explosió)	3A	120	250	No afecta
INDUSTRIAS QUÍMICAS ÓXIDO ETILENO (IQOXE)	Nafta (Isopar LB) (Fuita/ Núvol Inflamable)	3A	670	-	No afecta
INDUSTRIAS QUÍMICAS ÓXIDO ETILENO (IQOXE)	Nafta (Isopar LB) (Fuita/ Explosió)	3A	270	570	No afecta
INDUSTRIAS QUÍMICAS ÓXIDO ETILENO (IQOXE)	Gas Reciclatge (Fuita/ Incendi en Toll)	3A	110	120	No afecta
INDUSTRIAS QUÍMICAS ÓXIDO ETILENO (IQOXE)	Gas Reciclatge (Fuita/ Núvol inflamable)	3A	215	-	No afecta
INDUSTRIAS QUÍMICAS ÓXIDO ETILENO (IQOXE)	Gas Reciclatge (Fuita/ Explosió)	3A	130	275	No afecta
INDUSTRIAS QUÍMICAS ÓXIDO ETILENO (IQOXE)	Gas Reciclatge (Fuita/ Explosió Confinada)	3A	90	195	No afecta
DOW CHEMICAL	Etilè (Fuita/ Flamarada)	3A	290	-	No afecta

DOW CHEMICAL	Òxid d'etilè (Fuita/ Núvol tòxic)	3B	3.450	>10.000	H2
CLARIANT IBÉRICA, S.A.	Òxid d'Etilè (Fuita/ Dispersió tòxica)	3A	229	997	I1
CLARIANT IBÉRICA, S.A.	Òxid d'Etilè (Fuita/ Dispersió tòxica)	3B	2.600	9.000	I2
CLARIANT IBÉRICA, S.A.	Diòxid de Sofre (Fuita/ Dispersió tòxica)	3B	4.000	7.800	I3
CLARIANT IBÉRICA, S.A.	Diòxid de Sofre (Fuita/ Dispersió tòxica)	3C	6.500	>10.000	I4
CLARIANT IBÉRICA, S.A.	Diòxid de Sofre (Fuita/ Dispersió tòxica)	3D	>10.000	>10.000	I5
BASF SONATRACH PROPANCHEM,S.A	Propà (Fuita/ Núvol Inflamable)	3A	202	228	No afecta
BASF SONATRACH PROPANCHEM,S.A	Propà (Fuita/ Explosió)	3A	207	297	No afecta
BASF SONATRACH PROPANCHEM,S.A	Propilè (Fuita/ Núvol Inflamable)	3A	221	260	No afecta
BASF SONATRACH PROPANCHEM,S.A	Propilè (Fuita/ Explosió)	3A	215	302	No afecta
BASF SONATRACH PROPANCHEM,S.A	Gas Natural (Fuita/ Dard de foc)	3A	6	8	No afecta
BASF SONATRACH PROPANCHEM,S.A	Amoníac (Fuita/ Núvol tòxic)	3B	918	2.300	J6
BASF SONATRACH PROPANCHEM,S.A	Clor (Fuita/ Núvol tòxic)	3C	1.900	4.600	J7
COVESTRO (BAYER MATERIALSCIENCE, S.L.)	Formalina (Fuita/ Núvol Tòxic)	3A	1.700	5.600	K1
COVESTRO (BAYER MATERIALSCIENCE, S.L.)	Fosgè (Oxiclorur de Carboni)	3B	3.200	6.700	K2
COVESTRO (BAYER MATERIALSCIENCE, S.L.)	Fosgè (Oxiclorur de Carboni)	3C	6.800	>10.000	K3
COVESTRO (BAYER MATERIALSCIENCE, S.L.)	Clor (Fuita/ Núvol Tòxic)	3C	3.200	6.700	K4

BASF ESPAÑOLA,S.A	Amoníac (Fuita/ Núvol tòxic)	3A	925	2.000	L1
BASF ESPAÑOLA,S.A	Metanol (Fuita/ Núvol tòxic)	3A	38	224	No afecta
BASF ESPAÑOLA,S.A	Acrilonitril (Fuita/ Núvol tòxic)	3A	827	1.900	No afecta
BASF ESPAÑOLA,S.A	Formaldehid 50% (Fuita/ Núvol tòxic)	3A	174	796	No afecta
BASF ESPAÑOLA,S.A	Estiré (Fuita/ Incendi en toll)	3A	27	35	No afecta
BASF ESPAÑOLA,S.A	Estiré (Fuita/Dispersió inflamable)	3A	11	-	No afecta
BASF ESPAÑOLA,S.A	Nafta (Fuita/ Dispersió inflamable)	3A	98	-	No afecta
BASF ESPAÑOLA,S.A	Àcid Cianhídric (Cianur d'hidrògen) (Fuita/ Núvol tòxic)	3B	1.600	3.590	L8
BASF ESPAÑOLA,S.A	Amoníac anhidre (Fuita/ Núvol tòxic)	3B	2.300	5.600	L9
BASF ESPAÑOLA,S.A	Àcid Clorhídric	3C	3.200	11.000	L10
BASF ESPAÑOLA,S.A	Diòxid de Sofre	3D	2.000	10.000	L11

Taula 34. Característiques del perill per accidents greus en instal·lacions químiques (Hipòtesis accidentals).

2.2.5 Perill per accidents en el transport de mercaderies peril·loses. TRANSCAT

Via	Nivell de perill	Sector perill municipi a 500m de la via	Codi mapa
AP-7	Molt Alt	Sector a 500 m a banda i banda de la via	AP-7
A-7	Molt Alt	Sector a 500 m a banda i banda de la via	A-7
N-340a	Molt Alt	Sector a 500 m a banda i banda de la via	N-340a
M-43171-17	Molt Alt	Sector a 500 m a banda i banda de la via	M-43171-17
C-31B	Alt	Sector a 500 m a banda i banda de la via	C-31B
C-14	Baix	Sector a 500 m a banda i banda de la via	C-14
TV-3148	Baix	Sector a 500 m a banda i banda de la via	TV-3148

Taula 35. Característiques del perill per accidents en el transport de mercaderies peril·loses.

2.2.6 Perill per contaminació accidental de les aigües marines. CAMCAT

Instal·lació o focus de perill	Nivell de perill	Sector de perill	Codi mapa
Pantalà Repsol / Port de Tarragona	4	Litoral de Vila-seca (Inclou: Platja del Racó, la Pineda i els Prats; Nucli de la Pineda)	U 03

Taula 36. Característiques del perill per contaminació accidental de les aigües marines.

**Hipòtesis accidentals:**

Element/ infraestructura associada al risc		Possibles escenaris
Contaminació química de les aigües	Vaixells de carrega	- Fuites de combustible o d'altres - Productes provinents de vaixells (accidental/il·legal per neteja de sentines, etc.)
	REPSOL PETROLEO	- Fuites o vessaments d'hidrocarburs per accidents durant la transferència de productes: sobreeixides als tancs, trencament de mànegues, etc
	Emissaris submarins químics	- Des de indústries químiques per emergències al sistema de depuració d'aigües i/o contaminacions il·legals
	PORT de Tarragona	- Abocaments accidentals
	Altres	- Abocaments químics il·legals en punts afluent (sèquies, etc.) o àrees litorals

Taula 37. Hipòtesis accidentals per contaminació accidental de les aigües marines.

2.2.7 Perill radiològic. RADCAT

Instal·lació (Sector /Categoria/ Categoria IAEA)	Sector de perill	Codi mapa
Getinsa-Payma S.L. (Cat. 2, IAEA. 2, Industrial)	Interior i exterior	RAD 01
EPTISA Enginyeria i Serveis, S.A	Interior	RAD 02

Taula 38. Característiques del perill radiològic.

2.2.8 Perill per accidents aeronàutics. AEROCAT

Instal·lació	Sector municipi en zona de perill II	Codi mapa
Aeroport de Reus	El sector inclòs en la zona de perill II respecte a l'Aeroport de Reus, es troba a 4.000m aproximadament. La zona de perill II dintre del municipi de Vila-seca representa una superfície de 32,6 Ha.	AERO 01

Taula 39. Característiques del perill per accidents aeris.

2.2.9 Perill per ventades. VENTCAT

Element de Perill	Sector de perill	Codi mapa
Elements de construcció, mobiliari urbà i arbres.	Nucli urbà de Vila-seca. Degut als elements que conformen el conjunt urbanístic, cal tenir en compte la susceptibilitat dels mateixos en cas de fortes ventades, amb la consegüent capacitat de causar desperfectes o danys sobre altres elements o persones. Especialment zona o perímetre del Castell de Vila-seca degut a la massa forestal propera a vials i vies de ferrocarril.	U 01
Elements de construcció, mobiliari urbà i arbres.	Nucli urbà de la Pineda. Degut als elements que conformen el conjunt urbanístic, cal tenir en compte la susceptibilitat dels mateixos en cas de fortes ventades, amb la consegüent capacitat de causar desperfectes o danys sobre altres elements o persones. Especialment al passeig marítim i a l'ermita de la Verge de la Pineda.	U 02
Elements de construcció, mobiliari urbà i arbres.	Nucli urbà de la Plana. Degut als elements que conformen el conjunt urbanístic, cal tenir en compte la susceptibilitat dels mateixos en cas de fortes ventades, amb la consegüent capacitat de causar desperfectes o danys sobre altres elements o persones.	U 03

Taula 40. Característiques del perill per ventades.

DOCUMENT 4.

PROCEDIMENTS OPERATIUS PER RISC

4. PROCEDIMENTS OPERATIUS PER RISC

4.1 Procediment operatiu

4.1.1. CRITERIS D'ACTIVACIÓ. NIVELLS.

» PRE-ALERTA:

La pre-alerta es produeix, en general quan:

- És previsible un fenomen que pot produir situacions de risc per la població a mig termini.
- També es pot produir en maniobres en determinades instal·lacions (per exemple les derivades de control de preses que generen cabals propers a produir inundacions).

La pre-alerta no implica l'activació del Pla.

» ALERTA:

El Pla s'activa en *fase d'alerta*, en general quan:

- * S'informa de l'activació d'un Pla Especial de la Generalitat en fase d'alerta per afectació a la zona on es troba el municipi.
- * Quan hi ha paràmetres objectius que fan preveure una situació d'emergència important a la població a curt termini.
- * Davant de emergències per riscos naturals que no afectin ni puguin afectar a persones, béns i vies de comunicació.
- * En emergències en determinades instal·lacions o infraestructures que no puguin produir danys a l'exterior però que puguin produir alarma en la població.

» EMERGÈNCIA:

El Pla s'activa en *fase d'emergència*, en general davant de les situacions següents:

- * S'informa de l'activació en fase d'emergència d'un Pla Especial de la Generalitat en fase d'emergència per afectació a la zona on es troba el municipi.
- * Davant d'emergències que puguin comportar, per la seva evolució, un greu risc per al municipi o danys a la població.

Al document 6 es detallen criteris concrets per riscos concrets.

4.1.2. TASQUES PREVENTIVES I OPERATIVES ASSOCIADES A CADASCUN DELS NIVELLS

Procediments generals

Actuacions generals

En època de risc, s'han de fer les següents accions preventives:

- Informar als grups i membres del comitè d'emergències del municipi
- Comprovar la disponibilitat de materials i efectius per al risc pertinent
- Restar a l'espera d'activar el possible operatiu

En general, en situació de pre-alerta, s'han de fer les actuacions següents:

Per a emergències on sigui possible una previsió, abans d'activar el Pla d'actuació municipal en alerta o en emergència, el municipi pot començar a fer tota una sèrie d'actuacions preventives per minimitzar les possibles conseqüències dels fenòmens previstos. Davant d'un avís preventiu de pre-alerta, s'han de fer les actuacions següents:

- Un seguiment de la situació (en funció al tipus d'emergència i a la probabilitat de la materialització del fenomen, aquest seguiment pot ser de tipus "intern" i per tant no sempre es contempla la informació a la població).
- Els grups actuant i entitats afectades procediran a fer les actuacions previstes en els seus plans d'actuació, entre d'altres: vigilància i control de zones de risc, mesures per la reducció del risc, preparació per a una possible evolució de l'emergència a l'indar superiors (alerta o emergència).
- Una transmissió de la informació sobre qualsevol anomalia detectada que pugui ser significativa. Concretament, s'informa als membres del Comitè Municipal d'Emergència, als centres de coordinació i als grups locals actuant, si s'escau, d'acord amb els procediments establerts.
- Una possible convocatòria del consell assessor municipal, si es considera necessari.
- Comunicar al Centre de Coordinació Operativa de Catalunya (CECAT) (Tel. 977 29 76 00 / 977 29 76 00) que el Pla de Protecció Civil municipal es troba en situació de pre-alerta.
- Davant de la previsió del risc, el Centre Receptor d'Alarmes trametrà els corresponents avisos preventius segons els procediments establerts.

Procediments d'activació. interfase amb plans superiors

» Detecció i notificació d'emergència:

Els avisos d'emergència associats a un pla especial de la Generalitat que rebi l'Ajuntament han de comunicar-se immediatament a:

- Telèfon únic d'emergències de Catalunya (112)
- Centre de Coordinació Operativa de Catalunya (CECAT) (Tel.977 29 76 00)

» Procediments d'activació

El CECAT ha d'informar el Centre Receptor d'Alarmes local (CRA) dels municipis afectats o potencialment afectats per l'emergència, i per a determinats riscos li enviarà informació de referència com el mapa de risc. El CRA s'encarrega de comunicar-ho a l'alcalde.

En funció dels nivells i criteris que estableix el punt 3, l'alcalde activarà el Pla de protecció civil municipal, mitjançant el procediment establert, directament o a proposta de CECAT, o bé per indicació del director del Pla Especial de la Generalitat.

La interfase entre el Pla de protecció civil municipal i el Pla Especial de la Generalitat queda definida a partir de:

Els avisos que el CECAT fa al municipi. El CECAT enviarà un correu electrònic o una trucada informant que el Pla Especial de la Generalitat es troba activat.

La dependència de les funcions del responsable de l'emergència i del Comitè de Direcció tal com estan plantejades quan es produeix l'activació del Pla Especial de la Generalitat. Coordinació amb el director del Pla Especial de la Generalitat.

La configuració dels grups actuant locals establerts, adaptada a l'activació del Pla Especial de la Generalitat, fet que implica la integració dels grups d'actuació locals en els grups actuant del Pla Especial de la Generalitat i la coordinació amb la resta del grup.

La fase d'activació del Pla depèn de la corresponent fase del Pla Especial de la Generalitat i de la ubicació l'emergència respecte el municipi i l'impacte que la situació hi pugui tenir.

En general, en produir-se l'activació del Pla, s'ha de procedir a:

- La constitució del Comitè d'Emergències.
- L'avís d'activació als caps dels grups locals. Normalment s'ha de fer a través d'una trucada.
- La constitució dels grups actuant locals.
- La constitució del CECOPAL.
- La informació a la població sobre l'activació del Pla de protecció civil municipal i de les mesures de protecció a seguir d'acord amb les indicacions del director del Pla Especial de la Generalitat.

- En cas de ser constituït el CCA, l'establiment d'un contacte permanent.
- La mobilització de mitjans i recursos assignats al Pla.
- L'activació dels plans d'autoprotecció de la zona afectada.
- Una vegada activat el Pla i constituït el Consell Assessor, el CECOPAL i els grups locals, el director del Pla de protecció civil municipal ha de mantenir contacte permanent amb el director del Pla Especial de la Generalitat, amb el CCA i amb els responsables dels PAU corresponents.

(Vegeu les fitxes dels procediments d'actuació dels diversos actuant al punt 5.2)

En general, aquestes accions es concreten en cas d'alerta o emergència de la forma següent:

- * Activació en alerta: suposa l'avís al Consell Assessor de l'Emergència. A criteri de l'alcalde o el director del Pla Especial de la Generalitat, es pot mobilitzar el Grup Local d'Intervenció.
- * Activació en emergència: suposa la convocatòria del Consell Assessor de l'Emergència al CECOPAL i la mobilització dels grups actuant establerts en el Pla.

A continuació, es fa un recull de les actuacions principals a realitzar en cada cas, en funció del tipus de risc:

TASQUES PREVENTIVES I OPERATIVES ASSOCIADES AL RISC BÀSIC / TERRITORIAL	
FASE	TASQUES
PREALERTA	<ul style="list-style-type: none"> ➤ Seguiment de la situació: <ul style="list-style-type: none"> ▪ Comunicats del CECAT ▪ Informació meteorològica: http://www.meteo.cat/prediccio/ ▪ Estat de la xarxa viària: http://www.gencat.cat/transit/marcit_n.htm ▪ Responsable de l'activitat (en cas de risc per concentració de persones). ➤ Connectar i tenir a mà l'emissora de la Xarxa Rescat.
ALERTA	<ul style="list-style-type: none"> ➤ Activar el Pla bàsic municipal i comunicar-ho al CECAT.
EMERGÈNCIA 1	<ul style="list-style-type: none"> ➤ Trucar al 112 si es necessita ajuda externa (bombers, mossos d'esquadra o SEM).
EMERGÈNCIA 2	<ul style="list-style-type: none"> ➤ Constituir el Comitè d'emergències municipal (veure ordre de trucades a la fitxa del CRA) i habilitar el CECOPAL. Activar els grups locals d'actuació que s'escaigui. ➤ Connectar i tenir a mà l'emissora de la Xarxa Rescat.

	<ul style="list-style-type: none"> ➤ Fer seguiment de la situació (font del punt anterior) i mantenir comunicació amb el CECAT. ➤ Avís als elements vulnerables i demanar si tenen necessitats especials. ➤ Controlar el trànsit i l'accés a les zones afectades per l'emergència. ➤ Obrir i habilitar els centres d'acollida i fer l'acolliment de la població afectada, si escau. ➤ Col·laborar en les evacuacions, si escau. ➤ En cas de ventades: <ul style="list-style-type: none"> • Tancar els següents espais públics: <ul style="list-style-type: none"> - Estadi Municipal - Pista d'Atletisme - Pista Poliesportiva de la Formiga - Pista Poliesportiva de la Pineda - Pista Poliesportiva de la Plana - Pista Poliesportiva del Colomí - Pista Poliesportiva del Miramar - Les Illes - Zona Esportiva de la Platja de la Pineda - Piscina Lúdica de la Plana - Piscines Vila-seca ▪ Suspendre esdeveniments i activitats esportives i recreatives a l'aire lliure que puguin tenir risc per tempestes elèctriques o caiguda de branques o arbres o mobiliari urbà o envelats. ▪ Fer vigilància i neteja de la xarxa viària local i passos de vianants (arbres trencats, mobiliari urbà, runes, etc.). ➤ Habilitar punts d'informació a la població. ➤ Registre i organització dels voluntaris ocasionals. ➤ Comunicar canvis de fase d'activació del Pla bàsic d'emergències municipal al CECAT i als integrants del Comitè d'emergències municipal.
--	--

Taula 41. Tasques preventives i operatives associades al risc bàsic.

TASQUES PREVENTIVES I OPERATIVES ASSOCIADES AL RISC QUÍMIC	
ALERTA EMERGÈNCIA	<ul style="list-style-type: none"> ➤ Activar el Pla d'actuació municipal per a accidents greus en establiments amb substàncies perilloses i comunicar-ho al CECAT. ➤ Trucar al 112 si es necessita ajuda externa (bombers, mossos d'esquadra o SEM). ➤ Constituir el Comitè d'emergències municipal (veure ordre de trucades a la fitxa del CRA) i habilitar el CECOPAL. Activar els grups locals d'actuació. ➤ Connectar i tenir a mà l'emissora de la Xarxa Rescat. ➤ Fer seguiment de la situació i mantenir comunicació amb el CECAT. ➤ Avís als elements vulnerables comunicant les mesures d'autoprotecció que s'estableixin des de la direcció del Plaseqcat, en cas de dubte, recomanar el confinament, i demanar si tenen necessitats especials. ➤ Controlar el trànsit i l'accés a les zones afectades per l'emergència. ➤ Suspendre esdeveniments públics i altres activitats dins la zona afectada. ➤ Obrir i habilitar els centres d'acollida i fer l'acolliment de la població afectada, si escau. ➤ Col·laborar en les evacuacions que siguin necessàries. ➤ Fer l'avituallament dels elements vulnerables amb concentració de persones que no siguin autosuficients si el confinament és llarg. ➤ Comunicar canvis de fase d'activació del Pla d'actuació municipal al CECAT i als integrants del Comitè d'emergències municipal.

Taula 42. Tasques preventives i operatives associades al risc químic.

TASQUES PREVENTIVES I OPERATIVES ASSOCIADES AL RISC D'INUNDACIONS	
PREALERTA	<ul style="list-style-type: none"> ➤ Seguiment de la informació: <ul style="list-style-type: none"> ▪ Comunicats del CECAT ▪ Informació meteorològica: http://www.meteo.cat/prediccio/ ▪ Estacions d'aforament: http://aca-web.gencat.cat/ o http://195.55.247.237/saihebro/ ▪ Estat de la xarxa viària: http://www.gencat.cat/transit/marcit_n.htm ➤ Connectar i tenir a mà l'emissora de la Xarxa Rescat. ➤ Vigilància de les següents zones d'especial risc o punts d'aforament: <ul style="list-style-type: none"> ▪ Accés N-340 (Desviament dels vehicles en punts previs al crític). ➤ Les següents actuacions concretes en els següents punts d'actuació prioritària: <ul style="list-style-type: none"> ▪ PAP-1: Accés N-340 (Desviament dels vehicles en punts previs al crític). ▪ PAI-1: Carrer de la Riera amb Ramon d'Olzina ▪ PAI-2: Camí Fondo ▪ PAI-3: Plaça dels Països Catalans ➤ 5. Les següents actuacions concretes en els següents punts conflictius: <ul style="list-style-type: none"> ▪ Regulació de la circulació i si fos necessari senyalització de recorreguts alternatius.
ALERTA	<ul style="list-style-type: none"> ➤ Activar el Pla d'actuació municipal per inundacions i comunicar-ho al CECAT. ➤ Trucar al 112 si es necessita ajuda externa (bombers, mossos d'esquadra o SEM). ➤ Constituir el Comitè d'emergències municipal (veure ordre de trucades a la fitxa del CRA) i habilitar el CECOPAL. Activar els grups locals d'actuació. ➤ Connectar i tenir a mà l'emissora de la Xarxa Rescat. ➤ Fer seguiment de la situació (fonts del punt anterior), seguir la vigilància i mantenir comunicació amb el CECAT.
EMERGÈNCIA 1	<ul style="list-style-type: none"> ➤ Les següents actuacions concretes en els següents punts d'actuació prioritària:
EMERGÈNCIA 2	<ul style="list-style-type: none"> ▪ PAP-1: Accés a la N-340.

	<ul style="list-style-type: none"> ▪ Mantenir lliure els punts de desembocadura dels diferents torrents en el litoral. ➤ Les següents actuacions concretes en els següents punts conflictius: ➤ A l'accés a la N-340, desviar el trànsit abans de l'arribada al punt conflictiu, proporcionant rutes alternatives que evitin punts inundables ➤ Senyalitzar, tallar o controlar les següents vies de la xarxa viària: <ul style="list-style-type: none"> ▪ PAP-1: Accés N-340 (Desviament dels vehicles en punts previs al crític). ▪ PAI-1: Carrer de la Riera amb Ramon d'Olzina ▪ PAI-2: Camí Fondo ▪ PAI-3: Plaça dels Països Catalans ➤ Tancar els següents espais públics: <ul style="list-style-type: none"> ▪ Aquells que hagin de modificar els seus serveis o no puguin oferir-los degut a l'aigua. ➤ Suspendre els esdeveniments públics a l'aire lliure que puguin tenir risc per tempestes elèctriques o caiguda de branques o arbres. ➤ Suspendre activitats esportives i recreatives al mar o als rius i controlar l'accés als passeigs marítims, esculleres i dics. ➤ Avís als elements vulnerables i demanar si tenen necessitats especials. ➤ Fer vigilància i neteja de la xarxa viària local (treure fang i arbres trencats). ➤ Obrir i habilitar els centres d'acollida i fer l'acolliment de la població afectada, si escau. ➤ Col·laborar en les evacuacions que siguin necessàries. ➤ Registre i organització dels voluntaris ocasionals. ➤ Comunicar canvis de fase d'activació del Pla d'actuació municipal al CECAT i als integrants del Comitè d'emergències municipal.
--	---

Taula 43 Tasques preventives i operatives associades al risc d'inundacions.

TASQUES PREVENTIVES I OPERATIVES ASSOCIADES AL RISC QUÍMIC EN EL TRANSPORT DE MERCADERIES PERILLOSES	
<p>ALERTA</p> <p>EMERGÈNCIA</p>	<ul style="list-style-type: none"> ➤ Activar el Pla d'actuació municipal per a accidents en el transport de mercaderies perilloses i comunicar-ho al CECAT. ➤ Trucar al 112 si es necessita ajuda externa (bombers, mossos d'esquadra o SEM). ➤ Constituir el Comitè d'emergències municipal (veure ordre de trucades a la fitxa del CRA) i habilitar el CECOPAL. Activar els grups locals d'actuació. ➤ Connectar i tenir a mà l'emissora de la Xarxa Rescat. ➤ Fer seguiment de la situació i mantenir comunicació amb el CECAT. ➤ Avís als elements vulnerables comunicant les mesures d'autoprotecció que s'estableixin des de la direcció del Transcat, en cas de dubte, recomanar el confinament, i demanar si tenen necessitats especials. ➤ Controlar el trànsit i l'accés a les zones afectades per l'emergència. ➤ Obrir i habilitar els centres d'acollida i fer l'acolliment de la població afectada, si escau. ➤ Col·laborar en les evacuacions que siguin necessàries. ➤ Fer l'avituallament dels elements vulnerables amb concentració de persones que no siguin autosuficients si el confinament és llarg. ➤ Comunicar canvis de fase d'activació del Pla d'actuació municipal al CECAT i als integrants del Comitè d'emergències municipal.

Taula 44. Tasques preventives i operatives associades al risc químic en el transport de mercaderies perilloses.

TASQUES PREVENTIVES I OPERATIVES ASSOCIADES A NEVADES	
PREALERTA	<ul style="list-style-type: none"> ➤ Seguiment de la informació: <ul style="list-style-type: none"> ▪ Comunicats del CECAT ▪ Informació meteorològica: http://www.meteo.cat/prediccio/ ▪ Estat de la xarxa viària: http://www.gencat.cat/transit/marcit_n.htm ➤ Connectar i tenir a mà l'emissora de la Xarxa Rescat. ➤ Fer seguiment de la situació nivometeorològica als punts següents: <ul style="list-style-type: none"> ➤ http://www.meteo.cat/prediccio/ ➤ Comprovar la disponibilitat de fundents als magatzems: <ul style="list-style-type: none"> ▪ Magatzem Logístic Municipal ➤ Comprar més fundents, si és necessari, a: <ul style="list-style-type: none"> ▪ Planta de Potassa de la Canonja ➤ Distribuir fundents als següent punts i rutes: <ul style="list-style-type: none"> ▪ <u>Punts de distribució de fundents:</u> Magatzem Logístic Municipal ▪ <u>Rutes de distribució de fundents:</u> <ul style="list-style-type: none"> ▪ Veure cartografia annexa (2.2.2) ➤ Senyalitzar els següents punts conflictius per risc de glaçades: <ul style="list-style-type: none"> ▪ No especificats ➤ Revisar l'estat dels grups electrògens disponibles a: <ul style="list-style-type: none"> ▪ Servei de manteniment municipal
ALERTA	<ul style="list-style-type: none"> ➤ Activar el Pla d'actuació municipal per nevades i comunicar-ho al CECAT. ➤ Trucar al 112 si es necessita ajuda externa (bombers, mossos d'esquadra o SEM). ➤ Constituir el Comitè d'emergències municipal (veure ordre de trucades a la fitxa del CRA) i habilitar el CECOPAL. Activar els grups locals d'actuació.
EMERGÈNCIA 1	<ul style="list-style-type: none"> ➤ Connectar i tenir a mà l'emissora de la Xarxa Rescat.
EMERGÈNCIA 2	<ul style="list-style-type: none"> ➤ Fer seguiment de la situació (fonts del punt anterior), vigilància dels gruixos de neu i mantenir comunicació amb el CECAT. ➤ Neteja, i distribució de fundents si escau, als següents punts i rutes: <ul style="list-style-type: none"> ▪ <u>Punts a netejar la neu:</u>

	<ul style="list-style-type: none"> ▪ Vies prioritzades i rutes prioritàries. ▪ <u>Rutes de neteja:</u> <ul style="list-style-type: none"> ▪ Veure cartografia annexa (2.2.2) ➤ Senyalitzar, tallar o controlar les següents vies de la xarxa viària: <ul style="list-style-type: none"> ▪ Vies incloses com a prioritàries (veure cartografia annexa 2.2.2) ➤ Tancar els següents espais públics: <ul style="list-style-type: none"> ▪ Aquells que degut a les nevades no puguin procedir al funcionament normal o oferir serveis mínims. ➤ Suspendre esdeveniments públics, activitats esportives i recreatives a l'aire lliure. ➤ Avís als elements vulnerables i demanar si tenen necessitats especials. ➤ Demanar la col·laboració de la població pel que fa a la neteja de les voreres i terrats. ➤ Obrir i habilitar els centres d'acollida i fer l'acolliment de la població afectada, si escau. ➤ Col·laborar en les evacuacions que siguin necessàries. ➤ Registre i organització dels voluntaris ocasionals. ➤ Comunicar canvis de fase d'activació del Pla d'actuació municipal al CECAT i als integrants del Comitè d'emergències municipal.
--	---

Taula 45 Tasques preventives i operatives associades al risc per nevades.

TASQUES PREVENTIVES I OPERATIVES ASSOCIADES AL RISC AERONÀUTIC	
PREALERTA	<ul style="list-style-type: none"> ➤ Seguiment de la informació: <ul style="list-style-type: none"> ▪ Comunicats del CECAT. ▪ Responsable de la instal·lació. ➤ Connectar i tenir a mà l'emissora de la Xarxa Rescat.
ALERTA	<ul style="list-style-type: none"> ➤ Activar el Pla d'actuació municipal per a emergències aeronàutiques i comunicar-ho al CECAT. ➤ Trucar al 112 si es necessita ajuda externa (bombers, mossos d'esquadra o SEM). ➤ Constituir el Comitè d'emergències municipal (veure ordre de trucades a la fitxa del CRA) i habilitar el CECOPAL. Activar els grups locals d'actuació. ➤ Connectar i tenir a mà l'emissora de la Xarxa Rescat.
EMERGÈNCIA 1	<ul style="list-style-type: none"> ➤ Fer seguiment de la situació i mantenir comunicació amb el CECAT. ➤ Controlar el trànsit i l'accés a les zones afectades per l'emergència.
EMERGÈNCIA 2	<ul style="list-style-type: none"> ➤ Suspendre esdeveniments públics i altres activitats, si escau. ➤ Obrir i habilitar els centres d'acollida i fer l'acolliment de la població afectada, si escau. ➤ Col·laborar en les evacuacions que siguin necessàries. ➤ Comunicar canvis de fase d'activació del Pla d'actuació municipal al CECAT i als integrants del Comitè d'emergències municipal.

Taula 46. Tasques preventives i operatives associades al risc de nevades

TASQUES PREVENTIVES I OPERATIVES ASSOCIADES AL RISC DE CONTAMINACIÓ D'AIGÜES MARINES	
PREALERTA	<ul style="list-style-type: none"> ➤ Seguiment de la situació: <ul style="list-style-type: none"> ▪ Comunicats del CECAT ▪ Informació meteorològica: http://www.meteo.cat/prediccio/ ➤ Connectar i tenir a mà l'emissora de la Xarxa Rescat.
ALERTA	<ul style="list-style-type: none"> ➤ Activar el Pla d'actuació municipal per risc de contaminació d'aigües marines i comunicar-ho al CECAT. ➤ Trucar al 112 si es necessita ajuda externa (bombers, mossos d'esquadra o SEM). ➤ Constituir el Comitè d'emergències municipal (veure ordre de trucades a la fitxa del CRA) i habilitar el CECOPAL. Activar els grups locals d'actuació que s'escaigui. ➤ Connectar i tenir a mà l'emissora de la Xarxa Rescat. ➤ Fer seguiment de la situació (fonts del punt anterior) i mantenir comunicació amb el CECAT.
EMERGÈNCIA 1	<ul style="list-style-type: none"> ➤ Avís als elements vulnerables i demanar si tenen necessitats especials.
EMERGÈNCIA 2	<ul style="list-style-type: none"> ➤ Controlar el trànsit i l'accés a les zones afectades per l'emergència. ➤ Obrir i habilitar els centres d'acollida i fer l'acolliment de la població afectada, si escau. ➤ Col·laborar en les evacuacions, si escau. ➤ Habilitar punts d'informació a la població. ➤ Registre i organització dels voluntaris ocasionals. ➤ Comunicar canvis de fase d'activació del Pla d'actuació municipal al CECAT i als integrants del Comitè d'emergències municipal.

Taula 47. Tasques preventives i operatives associades al risc de contaminació d'aigües marines.

TASQUES PREVENTIVES I OPERATIVES ASSOCIADES AL RISC SÍSMIC	
PREALERTA	<ul style="list-style-type: none"> ➤ Seguiment de la informació: <ul style="list-style-type: none"> ▪ Comunicats del CECAT ▪ Institut Cartogràfic i Geològic de Catalunya: http://www.igc.cat/web/ca/terratremols.php ▪ Estat de la xarxa viària: http://www.gencat.cat/transit/marcit_n.htm ➤ Connectar i tenir a mà l'emissora de la Xarxa Rescat.
ALERTA EMERGÈNCIA 1 EMERGÈNCIA 2	<ul style="list-style-type: none"> ➤ Activar el Pla d'actuació municipal per sismes i comunicar-ho al CECAT. ➤ Trucar al 112 si es necessita ajuda externa (bombers, mossos d'esquadra o SEM). ➤ Constituir el Comitè d'emergències municipal (veure ordre de trucades a la fitxa del CRA) i habilitar el CECOPAL. Activar els grups locals d'actuació. ➤ Connectar i tenir a mà l'emissora de la Xarxa Rescat. ➤ Fer seguiment de la situació i mantenir comunicació amb el CECAT. ➤ Avís als elements vulnerables i demanar si tenen necessitats especials. ➤ Controlar el trànsit i l'accés a les zones afectades. ➤ Inspecció dels edificis de major risc del municipi per detectar possibles danys: <ul style="list-style-type: none"> ▪ Equipaments públics: veure llistat d'elements vulnerables ▪ Edificis de més de 5 plantes: veure llistat d'elements vulnerables ▪ Edificis més antics: veure llistat d'elements vulnerables ▪ Edificis singulars: veure llistat d'elements vulnerables ➤ Suspendre esdeveniments públics i altres activitats, si escau. ➤ Obrir i habilitar els centres d'acollida i fer l'acolliment de la població afectada, si escau. ➤ Col·laborar en les evacuacions que siguin necessàries. ➤ Registre i organització dels voluntaris ocasionals ➤ Comunicar canvis de fase d'activació del Pla d'actuació municipal al CECAT i als integrants del Comitè d'emergències municipal.

Taula 48. Tasques preventives i operatives associades al risc sísmic.

TASQUES PREVENTIVES I OPERATIVES ASSOCIADES AL RISC RADIOLÒGIC	
ALERTA	<ul style="list-style-type: none"> ➤ Activar el Pla d'actuació municipal per emergències radiològiques i comunicar-ho al CECAT. ➤ Trucar al 112 si es necessita ajuda externa (bombers, mossos d'esquadra o SEM). ➤ Constituir el Comitè d'emergències municipal (veure ordre de trucades a la fitxa del CRA) i habilitar el CECOPAL. Activar els grups locals d'actuació. ➤ Connectar i tenir a mà l'emissora de la Xarxa Rescat. ➤ Fer seguiment de la situació i mantenir comunicació amb el CECAT.
EMERGÈNCIA 1	<ul style="list-style-type: none"> ➤ Avís als elements vulnerables comunicant les mesures d'autoprotecció que s'estableixin des de la direcció del Radcat i, en cas de dubte recomanar el confinament, i demanar si tenen necessitats especials.
EMERGÈNCIA 2	<ul style="list-style-type: none"> ➤ Controlar el trànsit i l'accés a les zones afectades per l'emergència. ➤ Suspendre esdeveniments públics i altres activitats dins la zona afectada. ➤ Obrir i habilitar els centres d'acollida i fer l'acolliment de la població afectada, si escau. ➤ Col·laborar en les evacuacions que siguin necessàries. ➤ Fer l'avituallament dels elements vulnerables amb concentració de persones que no siguin autosuficients si el confinament és llarg. ➤ Comunicar canvis de fase d'activació del Pla d'actuació municipal al CECAT i als integrants del Comitè d'emergències municipal.

Taula 49. Tasques preventives i operatives associades al risc radiològic.

TASQUES PREVENTIVES I OPERATIVES ASSOCIADES AL RISC DE VENTADES	
PREALERTA	<ul style="list-style-type: none"> ➤ Seguiment de la situació: <ul style="list-style-type: none"> ▪ Comunicats del CECAT ▪ Informació meteorològica: http://www.meteo.cat/prediccio/general/ ▪ Estat de la xarxa viària: http://cit.transit.gencat.cat ➤ Connectar i tenir a mà l'emissora de la Xarxa Rescat.
ALERTA EMERGÈNCIA	<ul style="list-style-type: none"> ➤ Activar el Pla d'actuació municipal per risc de vent i comunicar-ho al CECAT. ➤ Trucar al 112 si es necessita ajuda externa (bombers, mossos d'esquadra o SEM). ➤ Constituir el Comitè d'emergències municipal (veure ordre de trucades a la fitxa del CRA) i habilitar el CECOPAL. Activar els grups locals d'actuació que s'escaigui. ➤ Connectar i tenir a mà l'emissora de la Xarxa Rescat. ➤ Fer seguiment de la situació (fonts del punt anterior) i mantenir comunicació amb el CECAT. ➤ Senyalitzar, tallar o controlar les següents vies de la xarxa viària: ➤ Avís als elements vulnerables, comunicant les mesures d'autoprotecció que s'estableixin des de la direcció del Pla, en cas de dubte, recomanar el confinament, i demanar si tenen necessitats especials. ➤ Fer l'avituallament dels elements vulnerables amb concentració de persones que no siguin autosuficients si el confinament és llarg. ➤ Obrir i habilitar els centres d'acollida i fer l'acolliment de la població afectada, si escau. ➤ Col·laborar en les evacuacions, si escau. ➤ Registre i organització dels voluntaris ocasionals. ➤ Comunicar canvis de fase d'activació del Pla d'actuació municipal al CECAT i als integrants del Comitè d'emergències municipal.

Taula 50. Tasques preventives i operatives associades al risc de ventades.

4.1.3. AVISOS: ORGANITZACIÓ, SISTEMES I RECORREGUTS D'AVÍS

Notificació d'alerta a la població, per posar en pràctica les mesures d'autoprotecció com el confinament o l'evacuació.

Sistemes/mitjans d'avís a la població:

- Els mitjans de comunicació locals
- Web municipal
- Twitter
- Sirenes de titularitat municipal
- Megafonia mòbil.
- Oficines de turisme.
- Telefonia fixa i mòbil.

Responsabilitat: amb caràcter immediat, l'Alcalde o Alcaldessa. Quan el Pla Especial de la Generalitat està activat, aquesta responsabilitat és compartida amb el Director del Pla Especial de la Generalitat.

Direcció i coordinació de les tasques d'avís: L'Alcalde o Alcaldessa, a més del dispositiu municipal corresponent, tindrà el suport per executar aquestes tasques del Grup Local d'Ordre i Avisos i el del Pla Especial de la Generalitat.

PLASEQCAT. Per emergències en establiments industrials amb substàncies perilloses, tindrà el suport del CECAT pel que fa a l'activació de les sirenes de la Xarxa d'Alarmes i Comunicacions de la Generalitat.

AVISOS: ORGANITZACIÓ, SISTEMES I RECORREGUTS D'AVÍS			
	RESPONSABLE	MITJANS	DESTINATARIS
PLASEQCAT	Sot-inspector Policia Local	Activació automàtica de sirenes. Vehicles de policia equipats amb megafonia	Població

El missatge d'avís per evacuació o confinament consta al document 6.

PLASEQCAT. RADCAT. Per emergències en establiments amb substàncies perilloses, el municipi ha de garantir l'avís a tots els elements vulnerables. El municipi està equipat amb sirenes automàtiques d'avís per risc químic, a la vegada que els habitants del municipi son conscients de les consignes a seguir en cas d'alerta per risc químic o radiològic.

L'avís a la població que es trobi fora de les zones d'abast de les sirenes d'avís a la població, es farà utilitzant, en la mesura que sigui possible, la megafonia mòbil dels cotxes patrulla del Grup Local d'Ordre i Avisos a la població i sempre garantint que els agents actuen en condicions de seguretat. S'utilitzarà un so gravat idèntic al de la megafonia fixa.

4.1.4. PROCEDIMENTS DE RELACIÓ I D'INTEGRACIÓ AMB ELS PLANS D'ÀMBIT SUPERIOR

El pla ha de preveure la integració i coordinació amb altres plans d'àmbit superior que es poguessin activar de forma simultània amb el pla.

Aquesta coordinació es reflecteix, bàsicament, en els següents aspectes:

Fase emergència	Responsable	Acció	Mitjà
Inici	Alcalde o persona que delegui	Comunicar activació del Pla al CECAT	Telèfon, Correu electrònic o Xarxa Rescat
Durant	CRA o coordinador municipal	Sol·licitud d'ajuda externa, si s'escau al 112	Telèfon
Durant	Alcalde o persona que delegui	Intercanvi informació amb el CECAT	Telèfon, Correu electrònic o Xarxa Rescat
Durant	Grups locals d'actuació	Col·laboració amb cossos d'emergència	Presencialment
Fi	Alcalde o persona que delegui	Comunicar desactivació Pla al CECAT	Telèfon, Correu electrònic o Xarxa Rescat

4.2. Mesures de protecció a la població

4.2.1. EXECUCIÓ DE L'EVACUACIÓ

L'evacuació o l'allunyament consisteixen a desplaçar els usuaris o la població afectada a altres llocs o dependències en zona segura.

Cal tenir previst els elements a desallotjar i l'habilitació de llocs d'allotjament temporal per a aquelles persones de pas o residents que no puguin arribar al seu destí o aquelles que han hagut d'abandonar els seus habitatges. També és fonamental que la població sàpiga com actuar en cas d'evacuació.

Responsabilitat de la decisió d'efectuar l'evacuació de la població: L'Alcalde o Alcaldessa. Quan el Pla Especial de la Generalitat està activat, aquesta responsabilitat recau en última instància en el Director del Pla Especial de la Generalitat.

Direcció i coordinació de les tasques d'evacuació: L'Alcalde o Alcaldessa (a més del dispositiu municipal corresponent), comptant amb el suport del Grup Local d'Ordre i Avisos i el del Pla Especial de la Generalitat per executar-les. Les tasques d'evacuació van íntimament lligades a les d'avís a la població descrites anteriorment.

Direcció i coordinació de les tasques d'acollida: L'Alcalde o Alcaldessa (a més del dispositiu municipal previst), comptant amb el Grup Local Logístic i d'Acollida.

Llocs de possible evacuació: Les zones a evacuar es definiran d'acord amb la localització i les característiques de l'emergència.

Relació de mitjans de transport: vegeu al document 6 que acompanya aquest manual el Catàleg de Mitjans i Recursos on s'especifiquen els que corresponen a aquest risc. En cas de necessitar més mitjans, s'han de sol·licitar al Centre de Coordinació Operativa de Catalunya (CECAT).

Consideracions especials per riscos:

PLASEQCAT, RADCAT. Accidents greus en establiments amb substàncies perilloses o radiològiques.

L'evacuació o l'allunyament és una mesura que pot ser necessària puntualment en alguna de les zones afectades per evitar els efectes d'alguns dels accidents possibles. Perquè sigui eficaç cal que sigui molt ràpida i ordenada.

En principi, només seran objecte d'aquesta mesura aquelles persones a l'interior de la zona d'intervenció que es trobin a l'aire lliure (allunyament i posterior confinament) i aquelles persones que d'acord amb l'anàlisi de risc del Plaseqcat o segons el criteri del grup d'intervenció del Plaseqcat o el grup radiològic del pla especial per a emergències radiològiques, es trobin a la zona immediata de determinades instal·lacions (es tracta de casos molt concrets).

4.2.2. ZONES D'ALLUNYAMENT

L'allunyament consisteix a desplaçar la població afectada a una zona segura de forma temporal.

Les possibles zones d'allunyament, en cas de que fos necessari, farien referència al recolliment de la població afectada en els diversos centres d'acollida que s'habilitin per l'emergència.

4.2.3 PAUTES DE CONFINAMENT

En determinades circumstàncies en què no es pugui dur a terme l'evacuació en condicions de seguretat de la població ubicada en zona de risc, el confinament als habitatges i edificis pot esdevenir la mesura de protecció més adient. Es tractaria de refugiar-se dins dels edificis, tancar totes les obertures i entrades de les edificacions (portes, persianes, porticons) i situar-se el més lluny possible de la part de l'edifici on impactaria l'efecte de l'emergència (allau), en les parts superiors (inundacions), en les parts més interiors i allunyades de l'atmosfera exterior i tancar la ventilació (accidents amb substàncies perilloses), etc., en cas que l'emergència es desencadenés i afectés l'edifici.

A l'hora de valorar la conveniència o no de confinar la població i de restringir el moviment de les persones, cal tenir en compte si les edificacions a la zona d'arribada dels efectes de l'emergència poden funcionar com un refugi suficientment segur i si la previsió del perill pot empitjorar fins al punt de ser necessària l'evacuació. En aquest supòsit caldria valorar l'evacuació enfront del confinament, tenint en compte els casos que l'evacuació s'acabaria realitzant en condicions molt desfavorables i d'altíssima perillositat.

Les zones de confinament es definiran d'acord amb la localització i les característiques de l'emergència.

4.2.4 CONTROL D'ACCESSOS

L'objectiu del control d'accessos és impedir que persones i vehicles aliens a la gestió de l'emergència puguin entrar en la zona de risc. D'aquesta manera s'impedeix que aquestes persones es posin en perill i es garanteix que no destorben els grups actuant a la zona de risc. Pot ser necessari, en el seu cas, en control i l'ordenació del tràfic en les zones adjacents, amb l'objecte de facilitar l'arribada de nous recursos.

S'establiran control d'accessos en funció de l'emplaçament i afectació de l'emergència.

4.3. Centres d'acollida. Tipologia.

CENTRES D'ACOLLIDA. TIPOLOGIA.									
CODI	NOM I TIPUS	RESPONSABLE	ADREÇA	CAPACITAT	LLITS	CALEFACCIÓ	DUTXES AMB AIGUA CALENTA	CUINA	AFECTACIÓ PER RISC
E 04	Pavelló municipal d'esports	Ajuntament	Carrer d'Amadeu Vives, 27	500	No	Si	Si	No	Si
CC 05	Centre Cívic la Formiga	Ajuntament	Carrer de la Riera, 57	150	No	Si	Lavabos	Si	Si
CC 04	Centre Cívic el Colomí	Ajuntament	Carrer de Sir Esteve Morell Scott, 3-5	60	No	Si	Lavabos	Si	Si
CC 03	Centre Cívic la Plana	Ajuntament	Carrer d'Almeria, 29	600	No	Si	Lavabos	Si	Si
CC 02	Centre Cívic de la Pineda	Ajuntament	Carrer d'Alfredo Kraus, 20	-	No	Si	Lavabos	Si	Si

Taula 51. Característiques dels centres d'acollida del municipi.

DOCUMENT 5. FITXES D'ACTUACIÓ

5. FITXES D'ACTUACIÓ

FITXA D'ACTUACIÓ 1	CENTRE RECEPTOR D'ALARMES (CRA)
ACCIONS A REALITZAR	
<p><u>FUNCIONS / ACCIONS</u></p> <ul style="list-style-type: none"> • Avís del sinistre o previsió de risc <p><u>Situacions de pre-alerta</u></p> <ul style="list-style-type: none"> • Ha d'avisar el coordinador tècnic municipal i l'alcalde. • Ha d'avisar, si l'alcalde ho creu convenient, aquelles persones que hagin de prendre les mesures preventives necessàries. • N'ha de fer el seguiment. <p><u>Alerta i emergència</u></p> <ul style="list-style-type: none"> • Ha d'anotar les dades. • Ha d'avisar: <ul style="list-style-type: none"> - al CECAT (Tel. 977 29 76 00) <i>(en cas que l'avís no l'hagin fet ells)</i>. - al 112 - El coordinador tècnic municipal i l'alcalde. - Els caps dels grups locals i del gabinet de premsa. - Els membres del consell assessor, en cas que el director del pla ho disposi. - Els serveis municipals que puguin afrontar el sinistre - En cas de risc de nevades o d'allaus, els responsables dels serveis municipals operatius que hagin d'afrontar la possible situació d'emergència: cap de la brigada municipal, bombers, hospitals... per tal que facin les actuacions preventives adients. • Obtenir informació a través de la Policia Local. • En cas que el Pla s'activi de manera formal, ha d'avisar els membres del Consell Assessor i el Gabinet de Premsa. <p><u>MITJANS I RECURSOS</u></p> <ul style="list-style-type: none"> • Comunicacions <p><u>LLOC ON DIRIGIR-SE</u></p> <ul style="list-style-type: none"> • Centre Receptor d'Alarmes (CRA) <p><u>DOCUMENTACIÓ NECESSÀRIA</u></p> <ul style="list-style-type: none"> • Llistat telefònic • Si s'escau, informació sobre avisos a elements vulnerables per a diferents supòsits. 	

FITXA D'ACTUACIÓ 2	RESPONSABLE MUNICIPAL DE L'EMERGÈNCIA
ACCIONS A REALITZAR	
<p><u>FUNCIONS / ACCIONS</u></p> <ul style="list-style-type: none"> • Avís del sinistre o de la previsió de risc: ha de contactar amb el CRA per iniciar la roda de trucades, ja establerta a la fitxa d'actuació 1 (CRA). • N'ha de fer una valoració inicial (tot ampliant, si cal, la informació): <ul style="list-style-type: none"> - S'hi ha de determinar amb exactitud el lloc de l'emergència. - Les persones afectades. - Els danys materials - Informació de referència. Per exemple per incendis forestals l'estat dels camins d'accés... • Ha de contactar amb el CECAT (Tel. 93551 72 85 o 977 29 76 00) per tal de: <ul style="list-style-type: none"> - Confirmar l'avís, ampliar i contrastar la informació. - Preguntar si s'ha activat el Pla Especial de la Generalitat i si es constitueix el CCA o no (en cas afirmatiu, s'ha de demanar on es localitza i la forma de comunicació prevista). - Donar els telèfons de contacte de l'Ajuntament i del CECOPAL. <p>» <u>Pre-alerta:</u></p> <ul style="list-style-type: none"> • Ha d'informar i de donar l'ordre als responsables dels grups actuants de preparar totes les mesures preventives necessàries i els equips de resposta per l'emergència que es podran necessitar en cas de materialitzar-se les situacions d'emergència previstes. Per exemple, en el cas de previsió de nevades, fer els avisos a la brigada d'obres per tal de què faci les actuacions pertinents per posar a punt tots els mitjans de prevenció i equips de resposta per l'emergència. Entre aquestes tasques, hi haurà: fer la previsió i recollida de material fundent, revisar el material de neteja de les carreteres. • Donar les instruccions d'enllestir, a nivell municipal, totes aquelles operacions de manteniment que puguin afectar els serveis bàsics, en cas de materialitzar-se les situacions d'emergència previstes. • Ha de donar l'ordre de que es faci un seguiment de la situació. • Ha de recordar al CRA la necessitat que informi als membres del Comitè Municipal d'Emergència, als centres de coordinació i als grups locals actuants, si s'escau. • Ha de recordar al CRA la necessitat que comuniqui al CECAT (Tel. 977 29 76 00) que el Pla de Protecció Civil Municipal es troba en situació de pre-alerta. <p>» <u>Alerta</u></p> <ul style="list-style-type: none"> • Ha de donar l'ordre de fer prendre les mesures preventives necessàries en cas de materialitzar-se les emergències previstes. Per exemple: ha d'ordenar, si s'escau, inici del repartiment de fundents als punts conflictius en cas de nevades. • D'acord amb el llistat d'elements vulnerables recollits en el Pla, preveure el desallotjament d'aquells elements que s'escaiguin. • Donar l'ordre d'informar als elements vulnerables. • Ha de donar l'ordre al cap del grup logístic de començar a preparar l'avitallament que puguin necessitar, en cas de confinament, els possibles elements més vulnerables. • Ha de donar l'ordre al cap del grup sanitari de preveure tots els mitjans necessaris per atendre a aquelles persones que hagin de seguir tractaments mèdics inajornables que puguin quedar interromputs a causa de l'emergència (per exemple per nevades). • Si el Pla Especial de la Generalitat es troba en situació d'alerta, ha de gestionar la coordinació entre el Pla de Protecció Civil municipal i el Pla Especial. • Si ho creu convenient, ha de donar l'ordre d'activar formalment el Pla en el nivell d'alerta i encomanar al CRA l'avís dels membres del Comitè Municipal de l'Emergència, sense convocar-los, ja establerta a la fitxa d'actuació 1 (CRA). Comunicar aquesta activació al CECAT (Tel. 977 29 76 00). • Ha de fer el seguiment de l'alerta i, si ho creu convenient, ha de dirigir-se al CECOPAL. • Ha de fer el manteniment de contactes amb el CECAT. • L'alcalde ha de vetllar per tal que els mitjans de comunicació municipal informin a la població sobre la situació, sobre les actuacions que s'estan fent a nivell municipal i sobre els consells a seguir en cas que les previsions es materialitzin. En cas que el CECAT hagi emès un comunicat d'activació del Pla Especial de la Generalitat en fase d'alerta, l'alcalde vetllarà per tal que la informació a la població estigui en concordança amb les directrius del gabinet d'informació del Pla Especial de la Generalitat. <p>» <u>Emergència</u></p> <ul style="list-style-type: none"> • Ha de contactar amb el director del Pla Especial de la Generalitat per concretar l'activació del Pla de forma coordinada. Ha d'activar el Pla en emergència i encomanar al CRA l'avís i convocatòria al CECOPAL dels membres del Comitè municipal de l'Emergència, ja establerta a la fitxa d'actuació 1 (CRA). Comunicar aquesta activació al CECAT (Tel. 977 29 76 00). • Amb el Comitè municipal de l'Emergència, ha de decidir la constitució dels grups locals d'actuació. • Ha de preparar el CECOPAL i les dependències de la Policia Local per utilitzar-los com a centres d'operacions. Ha d'ampliar, si és possible, les línies i els aparells de comunicació (telèfon, fax i ràdio). • Ha d'avaluar els possibles riscos a la població. 	

FITXA D'ACTUACIÓ 2	RESPONSABLE MUNICIPAL DE L'EMERGÈNCIA
<ul style="list-style-type: none"> • Ha de preveure amb el cap de Bombers de la Generalitat i amb el CECAT els possibles confinament/evacuacions i posterior acollida dels elements vulnerables. • Ha de donar l'ordre de prendre les mesures preventives necessàries i/o d'intervenció en el sinistre. • Ha de verificar la realització de les tasques encomanades al municipi. Especialment: <ul style="list-style-type: none"> - Avisos a la població, especialment dels elements vulnerables. - Tasques d'evacuació i acollida. - Organització de la logística municipal. - Suport a la intervenció. - Consells a la població. En cas que el CECAT hagi emès un comunicat d'activació del Pla Especial en fase d'emergència, l'alcalde vetllarà per tal que la informació a la població estigui en concordança amb les directrius del gabinet d'informació de la DGPC. • Ha de sol·licitar el suport dels grups actuants del Pla Especial de la Generalitat especialment del Grup d'Ordre. • Ha de fer el seguiment de l'emergència <u>des del CECOPAL</u>. Al llarg de l'emergència ha de mantenir contactes amb el director del Pla Especial de la Generalitat, i el CCA, per fer el seguiment de la situació, ha de contrastar les informacions i preveure possibles necessitats. • Ha de posar-se en comunicació amb els responsables dels serveis municipals per tal de conèixer l'estat del subministrament de llum, de gas, d'aigua, dels transports urbans i interurbans. • Ha de preveure amb el cap de Bombers els elements vulnerables i en el seu cas, els possibles desallotjaments i evacuacions. • Ha de recollir informació i transmetre les dades significatives al Gabinet d'Informació del Pla Especial de la Generalitat. Conjuntament amb aquest Gabinet d'Informació, ha d'atendre la premsa que es desplaci a cobrir l'emergència. Els donarem, si cal, la informació exclusivament a nivell municipal. Les dades de caràcter global, les ha de donar sempre el Gabinet d'Informació del Director del Pla Especial de la Generalitat. • Decretar mobilitzacions i expropiacions temporals, en cas que sigui necessari. • Si s'escau (nevades, inundacions, etc.) ha d'ordenar al grup d'ordre fer el seguiment de l'estat dels punts més conflictius de la xarxa viària municipal (especialment els accessos als serveis d'urgències) i en cas d'haver-hi problemes, començar a actuar (control del trànsit, neteja de carrers i voreres...). • Activar tots els recursos municipals per fer front a l'emergència. • Gestionar l'obtenció de recursos externs al municipi per fer front a l'emergència <p><u>MITJANS I RECURSOS</u></p> <ul style="list-style-type: none"> • Els propis de l'Ajuntament. • Serveis, empreses i persones del municipi. <p><u>LLOC ON DIRIGIR-SE</u></p> <ul style="list-style-type: none"> • CECOPAL <p><u>DOCUMENTACIÓ NECESSÀRIA</u></p> <ul style="list-style-type: none"> • Cartografia general i cartografia específica. (<i>Vegeu annexos generals i annexos específics (Annex 4) d'aquest manual</i>). • Models de comunicats: d'activació, de desactivació, d'evacuació i de confinament. • Criteris d'activació del Pla Especial de la Generalitat i del Pla de protecció civil municipal. 	

FITXA D'ACTUACIÓ 3	COORDINADOR MUNICIPAL DE L'EMERGÈNCIA
ACCIONS A REALITZAR	
<p><u>FUNCIONS / ACCIONS</u></p> <ul style="list-style-type: none"> • Avís del sinistre o previsió de risc. • Fer-ne una valoració inicial. <p>» <u>Pre-alerta:</u></p> <ul style="list-style-type: none"> • Si ho creu convenient, ha d'avisar a l'Alcalde i mantenir-s'hi en contacte per dir-li com evoluciona el sinistre. • Ha de recordar al CRA la necessitat que informi als membres del Comitè Municipal d'Emergència, als centres de coordinació i als grups locals actuants, si s'escau. • Ha de recordar al CRA la necessitat que comuniquin al CECAT (Tel. 977 29 76 00) que el Pla de protecció civil Municipal es troba en situació de pre-alerta. • Ha de fer el seguiment de l'evolució meteorològica o de previsió del risc. <p>» <u>Alerta</u></p> <ul style="list-style-type: none"> • Ha d'avisar a l'Alcalde i mantenir-s'hi en contacte per dir-li com evoluciona el sinistre. • Si ho creu convenient, ha de suggerir a l'Alcalde de donar l'ordre d'avisar aquelles persones o aquells serveis que hagin de prendre les mesures preventives necessàries (en cas d'avisar-les, ell les coordinarà). • Ha d'estar en alerta i fer-ne el seguiment. • En cas d'activar-se el Pla, ha de comunicar-ho al CECAT (Tel. 93 5517285 o 977 29 76 00). <p>» <u>Emergència</u></p> <ul style="list-style-type: none"> • Ha d'avisar el responsable municipal de l'emergència del Pla (l'alcalde). • Ha de suggerir al responsable municipal de l'emergència del Pla (l'alcalde) de donar l'ordre d'avisar aquelles persones o aquells serveis que hagin de prendre les mesures preventives necessàries i/o d'intervenir en el sinistre. • Ha de coordinar als serveis municipals que estiguin actuant en el sinistre o prenent mesures preventives. • Ha de dirigir-se al CECOPAL. • Ha de comunicar al CECAT (Tel. 93 5517285 o 977 29 76 00) l'activació del Pla. 	
<p><u>MITJANS I RECURSOS</u></p> <ul style="list-style-type: none"> • Comunicacions 	
<p><u>LLOC ON DIRIGIR-SE</u></p> <ul style="list-style-type: none"> • Si ho veu convenient, al CRA. • En cas que s'activi el Pla, al CECOPAL. 	
<p><u>DOCUMENTACIÓ NECESSÀRIA</u></p> <ul style="list-style-type: none"> • Llistats telefònics. • Cartografia general i cartografia específica. <i>(Vegeu annexos generals i annex 4 d'aquest manual).</i> • Models de comunicats. • Criteris d'activació del Pla Especial de la Generalitat i del Pla de protecció civil municipal per incendi forestal. 	

FITXA D'ACTUACIÓ 4	REPRESENTANT MUNICIPAL AL CECAT
ACCIONS A REALITZAR	
<p><u>FUNCIONS/ ACCIONS</u><i>(en situació d'alerta i en situació d'emergència, per cada nivell, si s'escau)</i></p> <ul style="list-style-type: none"> • En rebre l'avís de la situació de risc o d'emergència, ha de prendre nota de la informació que li subministrin i posar-se a disposició de l'Alcalde. • Si l'alcalde constitueix el CECOPAL, ha de desplaçar-se al CECAT (prèviament ha de posar-se en contacte amb el CECAT (Tel. 977 29 76 00) per determinar la necessitat que s'hi desplaci, identificant-se com a representant municipal al Pla Especial de la Generalitat). • Un cop allà, ha de posar-se a disposició del Director del Pla Especial de la Generalitat i integrar-se al Consell Assessor per tal de fer l'enllaç amb el CECOPAL i l'Alcalde. • Ha de mantenir-se permanentment informat de la situació al municipi i, al mateix temps, informar al CECOPAL de les decisions del Consell Assessor del Pla Especial de la Generalitat. <p><u>MITJANS I RECURSOS</u></p> <ul style="list-style-type: none"> • Comunicacions <p><u>LLOC ON DIRIGIR-SE</u></p> <p>Sala de Crisi del CECAT.</p>	

FITXA D'ACTUACIÓ	CAP DEL GABINET D'INFORMACIÓ
5	ACCIIONS A REALITZAR
<ul style="list-style-type: none"> • Ha de contactar amb l'alcalde. Ha de demanar-li informació i instruccions. Si l'alcalde constitueix el CECOPAL, ha de desplaçar-s'hi. • Ha d'activar directament o a través del CRA el Gabinet d'Informació. <p><u>FUNCIONS / ACCIONS</u></p> <ul style="list-style-type: none"> • Centralitzar, coordinar i preparar la informació que rep del Comitè d'Emergència, sobre l'emergència i facilitar-la a la població, als grups actuant o a d'altres administracions a través dels mitjans de comunicació. S'inclou aquí tant la informació destinada a adoptar mesures de protecció (difusió de les ordres i recomanacions del Director del Pla) com la informació general sobre el succés. <p>» <u>Alerta</u></p> <ul style="list-style-type: none"> • Difondre en nom del Director la declaració l'Alerta del Pla d'Emergència Municipal. • Difondre els consells d'autoprotecció adequats a la població durant la situació de risc (<i>vegeu annexos específics</i>). • Recollir i difondre la informació sobre la situació de risc, en coordinació amb el Gabinet de Premsa del CECAT (Tel. 93 554 26 23). • Difondre en nom del Director la desactivació del Pla. • Fins i tot passada la situació de risc, atendre els mitjans de comunicació social, donar-los la informació necessària, orientar-los en la recerca d'informació i corregir les informacions errònies. <p>» <u>Emergència</u></p> <ul style="list-style-type: none"> • Difondre en nom del Director la declaració d'Emergència del Pla d'Emergència Municipal. • Preparar i difondre els missatges d'informació a la població durant la situació d'emergència (<i>vegeu annexos específics</i>): <ul style="list-style-type: none"> - Sobre el risc i sobre les mesures d'autoprotecció. - Sobre les mesures que s'estan prenent per resoldre la situació i per mantenir els subministraments essencials. • Recollir i difondre la informació sobre la situació de risc, en coordinació amb el Gabinet de Premsa del CECAT (Tel. 93 554 26 23). • Control del llistat de persones evacuades i/o confinades i lloc on estan ubicades, a través del Grup Local Logístic i d'Acollida. • Si cal vetllar per la constitució d'un punt d'informació a la població i als mitjans de comunicació, amb informació de la ubicació dels afectats i amb informació contrastada i autoritzada sobre el sinistre i els mitjans que s'han disposat per resoldre'l. • Difondre en nom del Director la desactivació del Pla. • Passada l'emergència, atendre els mitjans de comunicació social, donar-los la informació necessària, orientar-los en la recerca d'informació i corregir les informacions errònies. <p><u>MITJANS I RECURSOS</u></p> <ul style="list-style-type: none"> • Els mitjans de comunicació locals • Web municipal • Twitter <p><u>LLOC ON DIRIGIR-SE</u></p> <ul style="list-style-type: none"> • Ajuntament 	

FITXA D'ACTUACIÓ 6	CAP DEL GRUP LOCAL LOGÍSTIC I D'ACOLLIDA
ACCIONS A REALITZAR	
<ul style="list-style-type: none"> • Ha de contactar amb l'alcalde. Ha de demanar-li informació i instruccions. Si l'Alcalde constitueix el CECOPAL, desplaçar-s'hi. • Ha d'activar directament o a través del CRA el Grup Local Logístic i d'Acollida. 	
<u>ACCIONS PER A LES FUNCIONS LOGÍSTIQUES</u>	
<i>(Tant les necessàries per a la població com les que puguin sol·licitar el CCA per mitjà de l'alcalde.)</i>	
<ul style="list-style-type: none"> • Ha de quantificar, preveure i tenir localitzats els mitjans extraordinaris disponibles en el municipi <i>(vegeu en annexos generals, el directori telefònic que acompanya aquest manual)</i>. • Ha de contactar amb el Grup Logístic del Pla Especial de la Generalitat, per gestionar de mutu acord la demanda dels recursos necessaris, públics o privats, que es puguin obtenir al terme municipal i que figuren en el directori telefònic als annexos generals que acompanya aquest document. • Ha de controlar l'ús dels recursos gestionats i el seu estat. • La demanda de recursos aliens al municipi s'ha de fer sempre des del CECAT (Tel. 935517285). 	
<u>ACCIONS PER A LES FUNCIONS D'ACOLLIDA</u>	
<ul style="list-style-type: none"> • En cas d'evacuació, ha de determinar conjuntament amb l'alcalde, i el responsable del Grup Local d'Ordre, en funció de l'àrea a evacuar, el centre o els centres d'acollida. • Ha d'activar el/s centre/s d'acollida i el/s seu/s responsable/s <i>(consulteu el punt 5.1.4)</i>. • Ha de desplaçar al/s centre/s d'acollida l'equip d'acollida. • Ha de preveure, juntament amb el Grup Logístic del Pla Especial de la Generalitat, l'avituellament de centre d'acollida. • Ha de designar un responsable del/s centre/s d'acollida, que tindrà les següents funcions: <ul style="list-style-type: none"> - Portar el control nominal de les persones evacuades i/o acollides. - Transmetre les necessitats que puguin presentar-se. - Rebre i distribuir l'avituellament. • Ha de rebre els <u>voluntaris ocasionals</u> que es presentin. Ha d'anotar el seus noms en una llista. Si són necessaris, cal agrupar-los i integrar-los, segons la seva capacitat, en els grups locals actuant més adients. Si no són necessaris, cal comunicar-los que l'Ajuntament ja s'hi posarà en contacte quan necessiti la seva ajuda. • Si es necessiten voluntaris i no n'hi ha prous, d'acord amb l'alcalde, ha de demanar la participació de veïns del municipi. • Ha d'establir, juntament amb el Grup Logístic del Pla Especial de la Generalitat, el reforç de comunicacions del centre d'acollida. • Ha de mantenir contacte amb el CAP i organitzar, juntament amb el Grup Sanitari del Pla possibles atencions en el/s centre/s d'acollida. 	
» <u>Pre-alerta</u>	
<ul style="list-style-type: none"> • Avisar els membres del grup local logístic i d'acollida. • Comprovar els mitjans i materials disponibles (nevades): <ul style="list-style-type: none"> - Davant la previsió de nevades, fer la previsió del material fundent que pot necessitar el grup d'intervenció en cas de materialitzar-se les nevades previstes. Recollir aquest material i emmagatzemar-ho. - Fer la previsió del material lleuger i pesant de treball que pot ser necessari en cas de materialitzar-se les nevades previstes. També dels mitjans tècnics específics per al grup d'intervenció tal com pales llançadors, excavadores, grues o altres apropiats per a treure la neu, per a posar fundents i per al rescat de persones. - Revisar l'emmagatzematge de fundents. 	
<ul style="list-style-type: none"> • Preveure quins equipaments municipals podrien destinar-se a l'acollida d'elements vulnerables evacuats, en cas necessari. • Davant la previsió de nevades, contactar amb el cap del grup d'ordre per recordar les rutes de neteja establertes al municipi i per a que estigui a punt les zones de distribució de sal, la senyalització dels punts més conflictius i per a que s'habilitin els aparcaments de vehicles, en cas de ser necessaris. 	
» <u>Alerta</u>	
<ul style="list-style-type: none"> • Ha de contactar amb el director del Pla i/o amb el coordinador de l'emergència. Ha de demanar-li informació i instruccions. Si el director del Pla constitueix el CECOPAL, ha de desplaçar-s'hi. 	

- Ha de contactar amb els actuants del grup i convocar-los a l'ajuntament.
- Nevades. Si està nevant, coordinar la neteges dels carrers i la distribució de la sal.
- En cas que sigui necessari, donar suport als grups actuants pel que fa al material necessari perquè puguin fer les seves tasques. Per exemple: facilitar al grup local d'intervenció el material fundent, facilitar al personal de tots els grups les queviures necessàries i el combustible per als vehicles i les màquines, etc.
- Preveure el material necessari per l'acollida d'elements vulnerables evacuats, en cas necessari.
- En cas que sigui necessari, donar suport al grup sanitari en les tasques de transport de persones que necessiten atenció sanitària inajornable i que poden quedar aïllades en l'emergència, per exemple: persones que han d'anar als hospitals a fer un tractament de diàlisi.
- Preveure quines empreses poden proveir aigua en cas que hi hagi problemes amb la xarxa d'abastament públic o problemes de congelació de canonades.

» Emergència

- Procurar el manteniment del subministrament d'aliments, medicaments i serveis bàsics en general per a la població.
- Col·laborar amb la resta de grups actuants en les tasques de subministrament del material necessari per fer front a l'emergència.
- En cas que sigui necessari, donar suport al grup sanitari en les tasques de transport de persones que necessiten atenció sanitària inajornable, per exemple: persones que han d'anar als hospitals a fer un tractament de diàlisi. També donar suport al grup sanitari en les tasques de subministrament de medicaments.
- En cas d'evacuació, preparar els llocs d'acollida i la seva gestió, així com tot el material necessari per a gestionar l'acollida: proveïment d'aliments, roba, medicaments, etc.
- Ha de designar un responsable del/s centre/s d'acollida, que tindrà les següents funcions:
 - Portar el control nominal de les persones evacuades i/o acollides.
 - Transmetre les necessitats que puguin presentar-se.
 - Rebre i distribuir l'avituallament.
- Preparar zones de refugi temporal i segur per a les persones de pas i donar-los roba d'abric, en cas de ser necessari.
- Gestionar la recepció, l'avituallament i el control del voluntariat, tant del mateix municipi com de fora. Concretament, ha de rebre els voluntaris ocasionals que es presentin i ha d'anotar el seus noms en una llista. Si són necessaris, cal agrupar-los i integrar-los, segons la seva capacitat, en els grups locals actuants més adients. Si no són necessaris, cal comunicar-los que l'Ajuntament ja s'hi posarà en contacte quan necessiti la seva ajuda.
- En cas que la situació ho requereixi, comunicar al director del Pla la necessitat de recursos externs al municipi per fer front a l'emergència.
- Nevades. Si està nevant, coordinar la neteges dels carrers i la distribució de la sal.

MITJANS I RECURSOS

- -

LLOC ON DIRIGIR-SE

- CECOPAL

FITXA D'ACTUACIÓ 7	CAP DEL GRUP LOCAL D'ORDRE I AVISOS A LA POBLACIÓ
ACCIONS A REALITZAR	
<ul style="list-style-type: none"> • Ha de contactar amb l'alcalde. Ha de demanar-li informació i instruccions. Si l'alcalde constitueix el CECOPAL, ha de desplaçar-s'hi. • Ha de constituir, si cal, el Grup d'Ordre. 	
<u>ACCIONS PER A LES FUNCIONS D'ORDRE</u>	
<ul style="list-style-type: none"> • Ha d'establir l'avís telefònic i/o el desplaçament als nuclis aïllats. Ha de considerar si cal el confinament / l'evacuació. <i>(Vegeu el directori telefònic als annexos generals i el quadre d'elements vulnerables de l'annex 5 que acompanya aquest manual).</i> • Ha de recollir, contrastar i facilitar a l'alcalde tota la informació que generi l'emergència. • Ha d'encarregar als membres del grup: <ul style="list-style-type: none"> - El control d'accessos a les vies que permeten accedir als llocs d'intervenció, per impedir l'accés de persones no autoritzades, en bé de la seva seguretat. - Senyalització de les vies d'accés, per tal d'afavorir l'arribada dels grups actuants. 	
» <u>Guia d'actuants, control d'accessos i senyalització de camins i pistes per incendis forestals</u>	
<ul style="list-style-type: none"> • Hi ha d'haver una reunió dels guies al CECOPAL, per poder-los posar al servei dels grups actuants. • Ha d'encarregar als membres del grup: <ul style="list-style-type: none"> - El control d'accessos a les vies que permeten accedir als llocs d'intervenció, per impedir l'accés de persones no autoritzades, en bé de la seva seguretat. - Senyalització de les vies d'accés, per tal d'afavorir l'arribada dels grups actuants. 	
» <u>En cas d'evacuació:</u>	
<ul style="list-style-type: none"> • Ha de determinar conjuntament amb l'alcalde, el cap de Bombers i el CECAT la zona a evacuar. • Ha de consultar el punt 5.1.4 sobre la quantitat i el tipus de població, les necessitats de mitjans... • Ha de demanar a l'alcalde, si es considera necessari, la sol·licitud de reforços al cap del Grup d'Ordre del Pla Especial de la Generalitat. • Ha de determinar conjuntament amb l'alcalde i el responsable del Grup Local Logístic i d'Acol·lida, el centre d'acollida corresponent. <i>(Consulteu el capítol 5.1.4.)</i> • Ha d'executar l'evacuació. • Ha d'establir el missatge i determinar les rutes d'avís i evacuació. <i>(Consulteu el capítol 5.1.4 i l'annex 1 dels annexos específics d'aquest manual.)</i> • Ha de mobilitzar, en cas necessari, els mitjans de transport necessaris per a l'evacuació. • Ha de preveure, juntament amb el cap del Grup d'Ordre del Pla Especial de la Generalitat, la vigilància de les zones evacuades. 	
<u>ACCIONS PER A LES FUNCIONS D'AVÍS A LA POBLACIÓ</u>	
<ul style="list-style-type: none"> • Ha de determinar conjuntament amb l'alcalde, d'acord amb el director del Pla, la necessitat d'efectuar algun tipus d'avís. • Ha de comprovar l'operativitat dels mitjans d'avís i informació. Si fos necessària la col·laboració del Grup d'Ordre i Avisos a la Població del Pla Especial de la Generalitat, cal demanar-la a l'alcalde, perquè al seu torn la demani al director d'aquest Pla. 	

- Ha de consultar la informació sobre consells d'autoprotecció (*vegeu l'annex 2 dels annexos específics d'aquest manual*).
- Ha d'establir l'avís telefònic i/o el desplaçament als nuclis aïllats.
- Ha de determinar conjuntament amb l'alcalde la necessitat d'informar el conjunt de la població.
- Ha d'establir el sistema d'atendre els veïns que s'adrecin a l'Ajuntament cercant informació, bé desplaçant-s'hi, bé per telèfon.

ESPECIAL PER NEVADES:

» Avís de risc de nevades intenses: pre-alerta

- Avisar els membres del grup local d'ordre i avisos a la població.
- Coordinar-se amb el grup logístic per tenir a punt les rutes de neteja establertes al municipi i per a que estigui a punt les zones de distribució de sal, la senyalització dels punts més conflictius i per a que s'habilitin els aparcaments de vehicles, en cas de ser necessaris.
- Comprovar els mitjans disponibles.
- Ha d'establir l'avís telefònic i/o el desplaçament als nuclis aïllats.

» Alerta

- Ha de consultar la informació sobre consells d'autoprotecció (*vegeu l'annex*), sobre l'estat de la xarxa viària, sobre les rutes preferents, sobre els punts conflictius a nivell municipal, sobre la conveniència o obligatorietat de fer servir cadenes, sobre l'estat de funcionament dels transports públics.
- Ha d'establir l'avís telefònic i/o el desplaçament als nuclis aïllats, així com els consells d'autoprotecció.
- Ha de procedir al desallotjament dels elements vulnerables que s'escaiguin.
- Ha de situar als efectius en els punts crítics (zones obagues, zones més altes, zones amb més densitat de població...) per conèixer els problemes que puguin sorgir i la seva evolució.
- Ha d'establir el sistema d'atendre els veïns que s'adrecin a l'Ajuntament cercant informació, bé desplaçant-s'hi, bé per telèfon.

» Emergència 1

- Ha de recollir, contrastar i facilitar al director del Pla tota la informació que generi l'emergència (transports, serveis bàsics, estat de la xarxa viària, rutes preferents, punts conflictius a nivell municipal, conveniència o obligatorietat de fer servir cadenes, etc.).
- Ha d'encarregar als membres del grup:
 - El control dels accessos a vies o zones impracticables (zones obagues, zones molt altes...).
 - La senyalització dels punts especialment conflictius.
- Ha de revisar els punts, equipaments, establiments i habitatges que puguin resultar afectats i que no hagin estat prèviament desallotjats (masies aïllades, restaurants...), i procedir a l'avís telefònic i/o el desplaçament fins aquests, en cas que sigui necessari.
- També ha de considerar si s'escau, el desallotjament i evacuació (*vegeu el directori telefònic a l'annex general i el quadre d'elements vulnerables del punt 2*). En cas d'evacuació, s'ha de determinar conjuntament amb l'alcalde i amb el cap de bombers, la zona a evacuar.
- En cas d'evacuació, ha de preveure conjuntament amb el responsable del grup local logístic, quins seran els centres d'acollida i els mitjans de transport necessaris.
- Ha d'executar l'evacuació, en cas que sigui necessari.

- Ha d'establir el missatge, els consells d'autoprotecció i determinar les rutes d'avís i evacuació. *(consulteu el capítol 5.1.4. i l'annex 2).*

- Ha de preveure la vigilància de les zones evacuades.

- Ha d'establir el sistema d'atendre els veïns que s'adrecin a l'Ajuntament cercant informació, bé desplaçant-s'hi, bé per telèfon.

» Emergència 2

- Intensificar les tasques pròpies de l'emergència 1.
- Demanar , en coordinació amb el grup logístic, la col·laboració de voluntaris i establir els sistemes de control i adjudicació de tasques als voluntaris municipals.

EMERGÈNCIES AERONÀUTIQUES

» Avís de pre-alerta

- Informar els membres del grup de la nova situació.

» Alerta

- Integrar-se al grup d'ordre del pla AEROCAT i col·laborar pel que fa a:
 - Tasques d'ordenació i control del trànsit i control d'accessos.
 - Si s'escau, coordinar i executar l'evacuació o l'allunyament de la població. En cas d'evacuació, s'ha de determinar conjuntament amb l'alcalde i amb el cap de bombers, la zona a evacuar i s'ha de fer, d'acord amb les indicacions del director del Pla AEROCAT.
- Ha d'establir el sistema d'atendre els veïns que s'adrecin a l'Ajuntament cercant informació, bé desplaçant-s'hi, bé per telèfon.

» Emergència 1

- Integrar-se al grup d'ordre del pla AEROCAT i col·laborar pel que fa a:
 - El control dels accessos a vies .
 - La senyalització dels punts especialment conflictius.
 - Si s'escau, coordinar i executar l'evacuació o l'allunyament de la població. En cas d'evacuació, s'ha de determinar conjuntament amb l'alcalde i amb el cap de bombers, la zona a evacuar i s'ha de fer, d'acord amb les indicacions del director del Pla AEROCAT.
 - En cas d'evacuació, ha de preveure conjuntament amb el responsable del grup local logístic, quins seran els centres d'acollida i els mitjans de transport necessaris.
 - Efectuar la relació de persones afectades (evacuades).
 - Elaboració de les llistes de persones a la sala d'il·lesos i familiars.
 - Custodia de la caixa negra i altres elements necessaris per la investigació de l'accident d'acord amb la normativa de l'OACI.
 - Ha d'establir el missatge, els consells d'autoprotecció i determinar les rutes d'avís i evacuació.
 - Ha de preveure la vigilància de les zones evacuades.
 - Garantir que els grups d'actuació puguin actuar sense cap impediment.

» Emergència 2

- Intensificar les tasques pròpies de l'emergència 1.
- Demanar , en coordinació amb el grup logístic, la col·laboració de voluntaris i establir els sistemes de control i adjudicació de tasques als voluntaris municipals.

MITJANS I RECURSOS

- Dispositius i mitjans policials del municipi

LLOC ON DIRIGIR-SE

- CECOPAL

FITXA D'ACTUACIÓ 8	CAP DEL GRUP LOCAL DE CONTROL AMBIENTAL TERRA
ACCIONS A REALITZAR EN CAS D' EPISODIS DE CONTAMINACIÓ ACCIDENTAL DE LES AIGÜES MARINES CONTEMPLATS AL PAM	
<p><u>FUNCIONS / ACCIONS</u></p> <ul style="list-style-type: none"> ▶ Ha de contactar amb l'alcalde i/o amb el coordinador municipal de l'emergència. Ha de demanar-li informació i instruccions. Si l'Alcalde constitueix el CECOPAL, desplaçar-s'hi. ▶ Ha d'activar directament o a través del CRA el grup local de control ambiental terra. ▶ Ha de controlar les zones afectades, quin tipus d'afectació tenen i en quin grau. <p><u>MITJANS I RECURSOS</u></p> <ul style="list-style-type: none"> • - <p><u>LLOC ON DIRIGIR-SE</u></p> <ul style="list-style-type: none"> • CECOPAL 	